

## **Problematische afwezigheden**

# **1. Algemeen**

Dit hoofdstuk is gewijd aan de cijfers over problematische afwezigheden van leerlingen. In het schooljaar 2005-2006 is er op beleidsniveau heel wat activiteit geweest rond dit en aanverwante thema's. Dat schooljaar werd hard gewerkt aan de evaluatie van het beleid. Een evaluatie die resulteerde in een actieplan. Dit plan bevat een aantal concrete maatregelen om schoolverzuim tegen te gaan.

Voor wat de aanpak van problematische afwezigheden betreft is het de bedoeling om scholen aan te zetten nog beter afwezigheden te registreren, maar vooral ook om nog meer oog te hebben voor de achterliggende oorzaken van problematische afwezigheden, zodanig dat er werk kan gemaakt worden van een meer gedifferentieerde en doeltreffende aanpak<sup>1</sup>.

Naast preventieve acties die bijvoorbeeld gericht zijn op het verbeteren van het schoolklimaat, het vergroten van de betrokkenheid van ouders en leerlingen..., wil men ook gepaste sancties kunnen nemen. Als het duidelijk is dat ouders het leerrecht van hun kind niet willen garanderen, zal dit in de toekomst ook effectief bestraft worden. Als echter blijkt dat men de afwezigheden van een jongere geen halt kan toeroepen omdat er sprake is van opvoedingsonmacht van de ouders, moeten die ouders ondersteuning krijgen, al dan niet op vrijwillige basis<sup>2</sup>.

Het actieplan heeft in dit rapport nog maar weinig sporen nagelaten. De uitvoering ervan is immers een werk van de komende schooljaren. Een wijziging in de regelgeving die voor het secundair onderwijs wel al een rol speelde in het schooljaar 2005-2006 was de grotere autonomie die scholen kregen op het vlak van de wettiging van afwezigheden<sup>3</sup>. Directies kunnen in heel wat meer gevallen dan vroeger zelf beslissen of een afwezigheid al dan niet verantwoord is. Dit heeft alvast een vermindering van de planlast teweeg gebracht. De verificatie had bij de controle op het regelmatig schoolbezoek ook extra aandacht voor deze wijzigingen. Daarover kunt u meer lezen in punt 3.6. van dit hoofdstuk.

---

<sup>1</sup> MINISTERIE VAN ONDERWIJS EN VORMING (2006). Een sluitende aanpak voor spijbelen en schoolverzuim. Ministerie van Onderwijs en Vorming, Brussel, p.72.

<sup>2</sup> Idem, p.83-85.

<sup>3</sup> Besluit van de Vlaamse regering betreffende de controle op de inschrijvingen van leerlingen in het secundair onderwijs van 16 september 1997. artikel 14 septies

## **2. Basisonderwijs**

Tot en met het schooljaar 2001-2002 was er in het basisonderwijs nauwelijks regelgeving over afwezigheden. Sinds 1 september 2002 is er evenwel een nieuwe regelgeving, die werd voorbereid door een spijbelexperiment van twee jaar. De bedoeling van de nieuwe regelgeving is enerzijds het leerrecht van jongeren maximaal te garanderen, anderzijds scholen die inspanningen doen om afwezige leerlingen te begeleiden niet langer te bestraffen door het mogelijk te maken dat een leerling onder bepaalde voorwaarden zijn statuut van regelmatige leerling niet verliest. Voor scholen en leerling is dit zeer belangrijk. Een niet-regelmatige leerling telt immers niet mee voor het werkingsbudget en de personeelsformatie. De leerling heeft ook geen recht op studiebekrachtiging (kan geen getuigschrift behalen).

Het schooljaar 2005-2006 was voor het basisonderwijs het vierde schooljaar met de nieuwe regelgeving afwezigheden.

Tijdens dit schooljaar werd verder werk gemaakt van de implementatie van de nieuwe regelgeving. Een aantal hulpmiddelen blijven via de website basisonderwijs aangeboden (modelbrief voor ouders nu vertaald in 13 talen, bijkomende modellen van registratiefiches en modellen van begeleidingsfiches,...). Deze hulpmiddelen worden niet verplicht opgelegd aan de basisscholen maar kunnen facultatief gebruikt worden door scholen die dit wensen.

Via de Ronde van Vlaanderen en de latere begeleiding door de verificateurs, werd info aan de scholen verstrekt over het correct toepassen van de regelgeving en het correct registreren (bijv. code P kan niet gebruikt worden voor toestaan door de directeur van vervroegd op vakantie gaan; vervroegd op vakantie gaan - waarbij de directie voor voldongen feiten gezet wordt - kan niet achteraf geregulariseerd worden met code P ).

In de communicatie naar zowel scholen als ouders is nog meer de nadruk gelegd op de filosofie van de regelgeving. Scholen moeten hun schroom om de code B te gebruiken overwinnen.

Elektronische registratie afwezigheden is mogelijk gemaakt voor basisscholen die dit willen (geen verplichting).

Binnen de verificatie is er verder afgestemd over wat een 'voldoend' begeleidingsdossier is, zodat de verificateurs dit op hun beurt kunnen communiceren naar de scholen.

De school is in eerste instantie zelf verantwoordelijk voor het opvolgen van de afwezigheden en het begeleiden van de leerlingen. Ze wordt hierin geholpen door het Centrum voor Leerlingenbegeleiding (CLB) dat de nodige expertise heeft om de school te ondersteunen zowel bij preventieve acties als bij de remediëring. Het CLB fungeert ook als draaischijf naar de welzijnssector.

Wanneer school en CLB het gevoel hebben dat de situatie uitzichtloos is, kunnen ze een beroep doen op het Agentschap voor Onderwijsdiensten. In overleg met school en CLB, worden de ouders dan aangeschreven en gewezen op hun verantwoordelijkheid inzake de leerplicht van hun kind. Is geen verbetering merkbaar, dan wordt het dossier doorgegeven aan de procureur.

## **3. Secundair onderwijs**

### **3.1. Situering**

#### **3.1.1. Huidige regelgeving afwezigheden**

De regelgeving over afwezigheden<sup>4</sup> werd vanaf 1 september 2005 enigszins gewijzigd. Vanuit de visie op planlastvermindering en deregulering besliste de onderwijsadministratie om scholen zelf meer beslissingsbevoegdheid te geven op het vlak van afwezigheden. In de praktijk betekent dit dat afwijkingen op de aard en de duur van afwezigheden die scholen voorheen bij het Ministerie van Onderwijs en Vorming moesten indienen, niet langer aan de administratie moeten bezorgd worden. Directies kunnen zelf beslissen of ze deze afwezigheden toestaan of niet. Aan de basis hiervan ligt de overtuiging dat er in de school zelf voldoende deskundigheid en gezond verstand aanwezig is om in te schatten of de afwezigheid van een leerling al dan niet kan toegestaan worden.

Twee categorieën afwezigheden blijven ongewijzigd: de afwezigheden die van rechtswege gewettigd zijn en problematische afwezigheden. Wat problematische afwezigheden betreft blijven dezelfde principes en reglementering gelden:

- De school is in eerste instantie verantwoordelijk voor de begeleiding en opvolging van afwezigheden. De samenwerking met het Centrum voor Leerlingenbegeleiding (CLB) is hierbij essentieel. Het CLB ondersteunt de school op het vlak van preventie, begeleiding en remediëring. Vanaf 10 halve dagen problematische afwezigheden, of 8 halve dagen in het deeltijds beroepssecundair onderwijs (DBSO), moet het CLB verplicht ingeschakeld worden in de begeleiding. Het CLB speelt eveneens een sleutelrol wanneer de welzijnssector moet betrokken worden bij de begeleiding.
- Een preventieve aanpak en snel ingrijpen is onlosmakelijk verbonden met een correcte registratie die up-to-date is. Op die manier kan bij de eerste registratie van een problematische afwezigheid onmiddellijk contact opgenomen worden met de ouders en de leerling. Pas dan wordt snel duidelijk wat de reden van afwezigheid is en kan men er de gepaste actie tegenover plaatsen.
- Van het grootste belang is dat scholen aandacht hebben voor alle afwezigheden en steeds rekening houden met de achterliggende reden van de afwezigheid. Enkel op die manier kan men ook problematische afwezigheden detecteren die misschien op het eerste zicht aanvaardbaar lijken.
- De verificatie gaat na of de correcte code gebruikt wordt bij een afwezigheid en of er voldoende begeleidingsinspanningen geleverd worden in het geval van problematische afwezigheden. Is dit

---

<sup>4</sup> Besluit van de Vlaamse regering betreffende de controle op de inschrijvingen van leerlingen in het secundair onderwijs van 16 september 1997.

Ministeriële omzendbrieven: SO 70 over aanwezigheid van leerlingen : aanwezigheidsregister, stamboekregister, individuele steekkaart en registratiefiche van de leerling. Maatregelen vanaf het schooljaar 2000-2001 voor het gewoon voltijds secundair onderwijs en het deeltijds beroepssecundair onderwijs; SO/2005/04 over afwezigheden en in- en uitschrijvingen in het voltijds gewoon secundair onderwijs en het deeltijds secundair onderwijs; SO/2002/05buso over afwezigheden en in- en uitschrijvingen in het buitengewoon secundair onderwijs.

laatste het geval dan wordt de leerling, ondanks zijn problematische afwezigheden, als regelmatige leerling beschouwd. Dit betekent dat de leerling op 1 februari in aanmerking genomen wordt voor de financiering of subsidiëring en dat hij of zij recht heeft op een officiële studiebekrachtiging.

- Opdat de overheid een zicht zou hebben op de grootteorde van het aantal problematische afwezigheden wordt aan scholen gevraagd om leerlingen met twintig (DBSO) of dertig halve dagen problematische afwezigheden elektronisch te melden aan AgODi. Dit betekent niet dat de overheid automatisch ingrijpt wanneer een leerling gemeld wordt. Begeleidingsstappen moeten immers zoveel mogelijk vanuit de lokale context komen. De gegevens zijn wel de belangrijkste informatiebron over problematische afwezigheden voor het Ministerie van Onderwijs en Vorming. Ze zijn dus belangrijk om het fenomeen 'problematisch schoolverlet' in kaart te brengen en om, indien nodig, aanvullende beleidsmaatregelen te nemen.
- Vanuit AgODi kan wel ter ondersteuning van de begeleidingsinitiatieven van de school en het CLB een brief gericht worden aan de ouders waarin hen op de leerplicht gewezen wordt. Wanneer de school een zorgwekkend dossier meldt aan AgODi wordt samen met de school en het CLB bekeken of er een brief verstuurd wordt. Indien nodig bezorgt AgODi het dossier aan het parket.

### **3.1.2. Nieuwe regelgeving afwezigheden schooljaar 2006-2007**

In tegenstelling tot vroeger blijven definitief uitgesloten leerlingen ingeschreven in de uitsluitende school tot er een nieuwe school gevonden is.<sup>5</sup> Het voorbije schooljaar is gebleken dat het, ondanks de inspanningen van directies, CLB of soms het LOP (Lokaal Overlegplatform), moeilijk is om voor die leerlingen een school te vinden. Dit heeft als gevolg dat een aantal leerlingen langdurig ingeschreven blijft in een school, terwijl ze, als er geen opvang is, er niet langer schoollopen. Omdat een afwezigheid omwille van een tuchtmaatregel een gewettigde afwezigheid is, worden deze afwezigheden niet als problematische afwezigheden geregistreerd. In de praktijk gaat het hier echter wel om een probleem. Om een zicht te krijgen op hoeveel leerlingen na een definitieve uitsluiting niet snel aansluiting vinden in een nieuwe school, vraagt AgODi vanaf het schooljaar 2006-2007 aan scholen om leerlingen die 20 lesdagen (voltijds) of 10 lesdagen (DBSO) geregistreerd staan met een T-code<sup>6</sup> schriftelijk te melden.

---

<sup>5</sup> Besluit van de Vlaamse Regering tot wijziging van het besluit van de Vlaamse Regering van 19 juli 2002 betreffende de organisatie van het voltijds secundair onderwijs, artikel 1.

<sup>6</sup> Registratiecode voor orde- en tuchtmaatregelen (ministeriële omzendbrief SO 70 over aanwezigheid van leerlingen : aanwezigheidsregister, stamboekregister, individuele steekkaart en registratiefiche van de leerling. Maatregelen vanaf het schooljaar 2000-2001 voor het gewoon voltijds secundair onderwijs en het deeltijds beroepssecundair onderwijs), d.d. 03/07/2000.

### **3.2. Cijfergegevens problematische afwezigheden : onderwijsindicatoren**

#### **3.2.1. Globaal aantal dossiers**

In het schooljaar 2005-2006 werden 5.341 leerlingen als problematisch afwezig gemeld aan AgODi. Een overzicht van de cijfers is terug te vinden in tabel 3.1. De melding betekent dat deze leerlingen het voorbije schooljaar de kaap van twintig (in het deeltijds onderwijs) of dertig (in het voltijds onderwijs) halve dagen B-code overschreden hebben. Een B-code wordt toegekend voor afwezigheden waarvoor leerlingen ofwel geen, ofwel laattijdig een geldige verantwoording indienden. Naast deze leerlingen zijn er vanzelfsprekend ook nog andere leerlingen die afwezigheids- of gedragsproblemen hebben, maar die onder een andere code geregistreerd worden. Leerlingen die maatregelen opgelegd kregen in het kader van bijzondere jeugdzorg of de jeugdbescherming worden bijvoorbeeld geregistreerd met een code R omdat dit van rechtswege gewettigd is. Hetzelfde geldt voor leerlingen die definitief uitgesloten werden, maar die geen andere school vinden. Ook deze leerlingen staan geregistreerd als gewettigd afwezig (T-code).

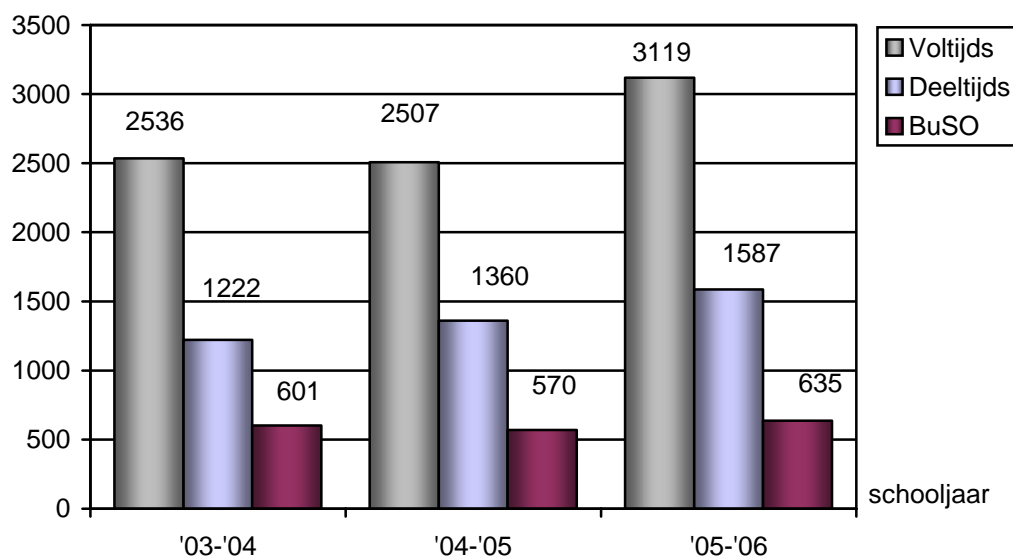
	Aantal meldingen	Aantal leerlingen	Percentage meldingen
<b>Gewoon voltijds onderwijs</b>	<b>3119</b>	<b>439.550</b>	<b>0,71%</b>
Antwerpen	1017	122.116	0,83%
Oost-Vlaanderen	699	96.982	0,72%
Vlaams Brabant	325	59.112	0,55%
Brussels Hoofdstedelijk Gewest	227	12.542	1,81%
West-Vlaanderen	436	85.103	0,51%
Limburg	415	63.695	0,65%
<b>Deeltijds onderwijs</b>	<b>1587</b>	<b>6.450</b>	<b>24,60%</b>
Antwerpen	492	2.445	20,12%
Oost-Vlaanderen	481	1.392	34,55%
Vlaams Brabant	127	320	39,69%
Brussels Hoofdstedelijk Gewest	70	269	26,02%
West-Vlaanderen	303	1.185	25,57%
Limburg	114	839	13,59%
<b>Buitengewoon onderwijs</b>	<b>635</b>	<b>17.801</b>	<b>3,57%</b>
Antwerpen	192	4.754	4,04%
Oost-Vlaanderen	205	3.827	5,36%
Vlaams Brabant	64	1.738	3,68%
Brussels Hoofdstedelijk Gewest	14	473	2,96%
West-Vlaanderen	87	3.872	2,25%
Limburg	73	3.137	2,33%
<b>Totaal</b>	<b>5341</b>	<b>463.801</b>	<b>1,15%</b>

Tabel 3.1. Overzichtstabel van het aantal meldingen per hoofdstructuur en per provincie ten opzichte van het aantal leerlingen

Op een totaal van 463.801 leerlingen in het secundair onderwijs<sup>7</sup> is het aandeel van leerlingen met een aanzienlijk aantal problematische afwezigheden beperkt, namelijk 1,15% op de totale schoolpopulatie.

<sup>7</sup> MINISTERIE VAN ONDERWIJS EN VORMING (2006). Vlaams Onderwijs in cijfers 2005-2006. Ministerie van Onderwijs en Vorming, Brussel.  
De leerlingenaantallen hebben betrekking op het aantal ingeschreven leerlingen op 1 februari 2006.

aantal meldingen



Grafiek 3.2. Aantal meldingen per schooljaar per hoofdstructuur

De absolute cijfers geven hetzelfde weer als de cijfers ten opzichte van de schoolbevolking in de onderstaande tabel, namelijk een stijging van de meldingen in de drie hoofdstructuren.

Hoofdstructuur	2001-2002	2002-2003	2003-2004	2004-2005	2005-2006
<b>Voltijds onderwijs</b>	0,43%	0,50%	0,59%	0,58%	0,71%
<b>Deeltijds onderwijs</b>	15,92%	17,22%	19,25%	21,32%	24,60%
<b>BuSO</b>	2,59%	3,16%	3,57%	3,32%	3,57%
<b>Totaal</b>	0,73%	0,83%	0,98%	0,97%	1,15%

Tabel 3.3. Percentage meldingen problematische afwezigheden per schooljaar en per hoofdstructuur

Terwijl er in schooljaar 2004-2005<sup>8</sup> ten opzichte van 2003-2004 een lichte daling te zien is in het percentage meldingen is er in 2005-2006 opnieuw een stijging merkbaar (van 0,97% naar 1,15% is een stijging van 0,18 procentpunten<sup>9</sup>).

Uit tabel 3.3 blijkt dat het aantal meldingen in het DBSO vijf schooljaren op rij gestegen is. In het gewoon voltijds secundair onderwijs is er, net als in het buitengewoon onderwijs, in 2004-2005 een kleine terugval in het percentage meldingen.

De stijging in het schooljaar 2005-2006 ten opzichte van het schooljaar 2004-2005 in het gewoon voltijds secundair onderwijs van het aantal meldingen ten opzichte van de schoolbevolking is 0,13

Leerlingen die omwille van een langdurige ziekte les volgen in het buitengewoon onderwijs (de zogenaamde type-5-leerlingen) worden, om dubbeltellingen te vermijden, niet in het cijfermateriaal van het buitengewoon onderwijs opgenomen.

<sup>8</sup> DEPARTEMENT VAN ONDERWIJS EN VORMING (2005). Rapport problematische afwezigheden 2004-2005. Departement van Onderwijs en Vorming, Brussel, p. 5

<sup>9</sup> Omdat het in dit hoofdstuk vaak om lage percentages gaat, is ervoor gekozen om de verschillen weer te geven in procentpunten. Procentpunt is de eenheid die wordt gebruikt om een absoluut verschil aan te geven tussen waarden van een grootte die in procenten wordt uitgedrukt.



procentpunten. In het deeltijds onderwijs is dit 3,28 procentpunten. Het aantal meldingen ten opzichte van de schoolbevolking in het buitengewoon onderwijs is hetzelfde als in 2003-2004. Ten opzichte van 2004-2005 zien we een stijging van 0,25 procentpunten.

De stijgingen van de laatste schooljaren zijn niet eenvoudig te verklaren. De groeiende expertise in de scholen en de verificatiecontrole zullen hier in het begin wel hun impact op gehad hebben, maar omdat deze regelgeving toch al een tijdje van kracht is<sup>10</sup>, zijn dit nu waarschijnlijk niet langer doorslaggevende factoren.

### **3.3. Globaal aantal meldende scholen**

In totaal hebben van de 1085 secundaire scholen<sup>11</sup> 582 scholen een of meer dossiers problematische afwezigheden ingestuurd. Iets meer dan de helft van de scholen (53,64%) heeft dus te maken met een of meer leerlingen die regelmatig problematisch afwezig waren.

	2004-2005			2005-2006			Verschil in procentpunten t.o.v. 2004-2005
	Aantal meldende scholen	Aantal scholen	Percentage	Aantal meldende scholen	Aantal scholen	Percentage	
<b>Voltijds onderwijs</b>							
Antwerpen	123	256	48,05%	130	257	50,58%	2,53
Oost-Vlaanderen	109	191	57,07%	108	192	56,25%	-0,82
Vlaams Brabant	63	123	51,22%	54	128	42,19%	-9,03
Brussels Hoofdst. Gew.	16	31	51,61%	17	31	54,84%	3,23
West-Vlaanderen	61	184	33,15%	79	183	43,17%	10,02
Limburg	63	135	46,67%	64	136	47,06%	
<b>Totaal</b>	<b>435</b>	<b>920</b>	<b>47,28%</b>	<b>452</b>	<b>927</b>	<b>48,76%</b>	<b>1,48</b>
<b>Deeltijds onderwijs</b>							
Antwerpen	12	12	100%	12	12	100%	
Oost-Vlaanderen	11	11	100%	11	11	100%	
Vlaams Brabant	3	3	100%	3	3	100%	
Brussels Hoofdstedelijk	3	3	100%	3	3	100%	

<sup>10</sup> Besluit van de Vlaamse regering betreffende de controle op de inschrijvingen van leerlingen in het secundair onderwijs van 16 september 1997.

<sup>11</sup> MINISTERIE VAN ONDERWIJS EN VORMING (2006). Vlaams Onderwijs in cijfers 2005-2006. Ministerie van Onderwijs en Vorming, Brussel. p. 40.

	2004-2005			2005-2006			Verschil in procentpunten t.o.v. 2004-2005
	Aantal meldende scholen	Aantal scholen	Percentage	Aantal meldende scholen	Aantal scholen	Percentage	
Gewest							
West-Vlaanderen	9	10	90%	9	10	90%	
Limburg	8	9	88,89%	8	9	88,89%	
<b>Totaal</b>	<b>46</b>	<b>48</b>	<b>95,83%</b>	<b>46</b>	<b>48</b>	<b>95,83%</b>	
<b>BuSO</b>							
Antwerpen	23	29	79,31%	22	29	75,86%	-3,45
Oost-Vlaanderen	17	25	68%	19	25	76%	8
Vlaams Brabant	8	14	57,14%	10	14	71,43%	14,29
Brussels Hoofdst. Gew.	3	5	60%	4	5	80%	20
West-Vlaanderen	14	21	66,67%	15	20	75%	8
Limburg	12	17	70,59%	14	17	82,35%	11,76
<b>Totaal</b>	<b>79</b>	<b>111</b>	<b>71,17%</b>	<b>84</b>	<b>111</b>	<b>75,68%</b>	<b>4,51</b>

Tabel 3.4. Percentage meldende scholen per hoofdstructuur en per provincie

In het voltijds onderwijs zijn er toch een aantal verschuivingen merkbaar in het percentage meldende scholen ten opzichte van 2004-2005. Een duidelijke stijging van het percentage meldende scholen zien we in de provincie West-Vlaanderen waar we een stijging vaststellen van 10,02 procentpunten.

Praktisch alle centra voor deeltijds onderwijs meldden leerlingen met problematische afwezigheden. Een uitzondering binnen deze categorie is het deeltijds zeevisserijonderwijs dat hier bij het deeltijds beroepsonderwijs ondergebracht werd, maar in principe als een aparte hoofdstructuur beschouwd wordt.

In het buitengewoon onderwijs stellen we vrijwel in alle provincies, met uitzondering van de provincie Antwerpen, een stijging vast van het percentage meldende scholen ten opzichte van 2004-2005. Het onderwijsaanbod van de school is sterk bepalend voor het al dan niet melden van problematische afwezigheden. Bepaalde types en opleidingsvormen hebben heel wat meer leerlingen met problematische afwezigheden dan andere (zie 3.3.1.3.).

Hoofdstructuur	2001-2002	2002-2003	2003-2004	2004-2005	2005-2006
<b>Voltijds onderwijs</b>	44,38%	46,41%	48,84%	47,28%	48,76%
<b>Deeltijds onderwijs</b>	95,65%	95,74%	93,62%	95,83%	95,83%
<b>BuSO</b>	63,35%	60,87%	70,43%	71,17%	75,68%
<b>Totaal</b>	<b>48,57%</b>	<b>50,09%</b>	<b>53,13%</b>	<b>51,90%</b>	<b>53,64%</b>

Tabel 3.5. Percentage meldende scholen per hoofdstructuur en per schooljaar

De vorige schooljaren zagen we een duidelijke stijging in het percentage scholen dat leerlingen met problematische afwezigheden meldde aan AgODi. Op vijf jaar tijd steeg het percentage meldende scholen met 5,07 procentpunten.

### 3.3.1. Spreading per onderwijs- of opleidingsvorm in het voltijds onderwijs

#### 3.3.1.1. Gewoon voltijds secundair onderwijs: eerste graad

De onderstaande tabel geeft het aantal meldingen weer in de eerste graad, opgesplitst in de A- en de B-stroom:

Leerjaar	2004-2005		2005-2006		Verskil in procentpunten t.o.v. 2004-2005
	Aantal meldingen	Percentage meldingen t.o.v. de schoolbevolking	Aantal meldingen	Percentage meldingen t.o.v. de schoolbevolking	
1A	65	0,10%	54	0,09%	-0,01
2A	45	0,07%	61	0,10%	0,03
A-stroom	110	0,09%	115	0,09%	
1B	86	0,97%	102	1,14%	0,17
BVL	259	1,97%	333	2,55%	0,58
B-stroom	345	1,57%	435	1,98%	0,41
<b>Totaal</b>	<b>455</b>	<b>0,31%</b>	<b>550</b>	<b>0,38%</b>	<b>0,07</b>

Tabel 3.6. Meldingen 1<sup>e</sup> graad per leerjaar per schooljaar

Het percentage meldingen in de A-stroom blijft minimaal. In de B-stroom is de stijging in het beroepsvoorbereidend leerjaar groter dan in 1B.

Binnen het 2<sup>e</sup> leerjaar A kan men voor wat de problematische afwezigheden betreft ook verschillen zien tussen de basisopties.

Uit tabel 3.7. blijkt dat er vier basisopties zijn waar er meer leerlingen met problematische afwezigheden zaten dan het gemiddelde (0,10%)<sup>12</sup>.

Basisoptie	Aantal meldingen	Aantal leerlingen	Percentage meldingen
Artistieke vorming	8	520	1,54%
Handel	19	4786	0,40%
Soc. en techn. Vorming	8	5519	0,14%
Mechanica-elektriciteit	5	3651	0,14%

Tabel 3.7. Meldingen volgens basisopties in het tweede leerjaar van de eerste graad (basisopties met minimum 5 meldingen)

Ook in het beroepsvoorbereidend leerjaar zijn er tussen de beroepenvelden onderlinge verschillen merkbaar. Uit tabel 3.8. blijkt dat er 7 combinaties van beroepenvelden zijn waar leerlingen vaker dan gemiddeld (2,55%)<sup>13</sup> problematisch afwezig waren:

Beroepenvelden	Aantal meldingen	Aantal leerlingen	Percentage meldingen
Decoratie-Haartzorg	16	172	9,30%
Mode-Verz.-voed.	51	1249	4,08%
Haartzorg-kantoor en verkoop	9	230	3,91%
Decoratie-Kantoor en verkoop	22	574	3,83%
Haartzorg-Verz.-voed.	30	793	3,78%
Elektriciteit-hout	5	169	2,96%
Decoratie-verz.-voed.	8	307	2,61%

Tabel 3.8. Meldingen volgens beroepenvelden in het beroepsvoorbereidend leerjaar

Andere beroepenvelden of combinaties die procentueel gezien boven het gemiddelde aantal meldingen uitkwamen, werden niet in de tabel opgenomen omwille van het te kleine aantal leerlingen en meldingen. In de lijst komen vrij veel combinaties voor met de beroepenvelden Haartzorg, Decoratie, Kantoor-Verkoop en Verzorging-Voeding.

<sup>12</sup> Zie tabel 3.6.

<sup>13</sup> idem

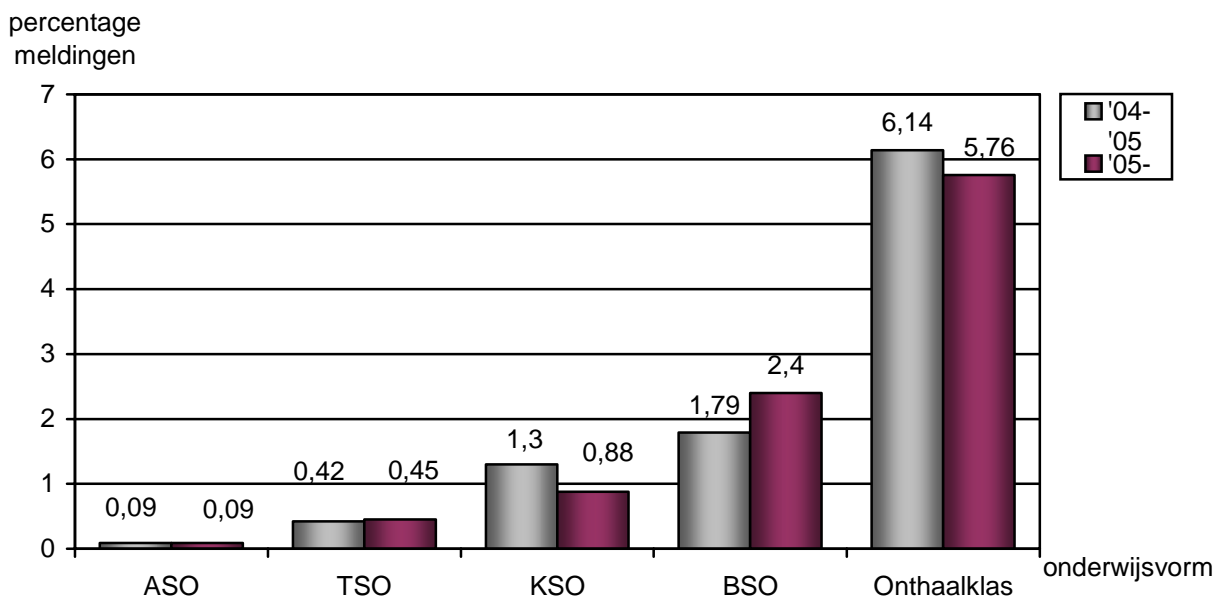
### 3.3.1.2. Gewoon voltijds secundair onderwijs: tweede, derde en vierde graad

Tabel 3.9. geeft het verschil weer tussen het percentage meldingen per onderwijsvorm in 2004-2005 en 2005-2006.

Onderwijsvorm in voltijds onderwijs	2004-2005		2005-2006		Verschil in procentpunten t.o.v. 2004-2005
	Aantal meldingen	Percentage meldingen t.o.v. de schoolbevolking	Aantal meldingen	Percentage meldingen t.o.v. de schoolbevolking	
ASO	101	0,09%	107	0,09%	
KSO	72	1,30%	50	0,88%	-0,42
TSO	378	0,42%	408	0,45%	+0,03
BSO	1397	1,79%	1908	2,4%	+0,61
Onthaalklas <sup>14</sup>	104	6,14%	96	5,76%	-0,44

Tabel 3.9. Percentage meldingen per onderwijsvorm per schooljaar

Voorgesteld in een staafdiagram geeft dit het onderstaande resultaat:



Grafiek 3.10. Percentage meldingen per onderwijsvorm per schooljaar

De grootste stijging stellen we vast in het BSO. Daarnaast zien we ook een minimale stijging in het TSO. In het KSO en het onthaalonderwijs noteren we een daling. De schoolloopbaan van leerlingen uit het onthaalonderwijs is vaak niet de meest standvastige. Het waren binnen het voltijds onderwijs ook de leerlingen die het vaakst uitgeschreven werden in de loop van het schooljaar zonder dat er een inschrijving op volgt<sup>15</sup>. In gevallen bijvoorbeeld waar de verblijfssituatie van een leerling onduidelijk is of leerlingen zeer lang afwezig zijn zonder dat de school iets verneemt, kan de school beslissen om de

<sup>14</sup> In het experiment onthaalonderwijs in het DBSO werden 11 van de 24 leerlingen als problematisch afwezig gemeld (46%).

<sup>15</sup> Zie hoofdstuk 2: in- en uitschrijvingen punt 2.4.2.

leerling uit te schrijven. De regelgeving<sup>16</sup> stelt weliswaar duidelijk dat dit enkel kan in uitzonderlijke gevallen en wanneer ondanks alle begeleidingsinspanningen er geen positieve evolutie merkbaar is.

Voor wat de tweede, derde en vierde graad betreft kan het percentage leerlingen ook opgesplitst worden per studiegebied<sup>17</sup>. Een studiegebied is een groep van structuuronderdelen op basis van een inhoudelijke verwantschap en, in het TSO en BSO, eveneens op basis van een behoefte aan een zelfde onderwijsinfrastructuur en een uitweg naar een zelfde beroepssector. De meerderheid van de studiegebieden zijn TSO- en BSO-overschrijdend.

Studiegebied	Aantal meldingen	Aantal leerlingen	Percentage
Juwelen	18	177	10,17%
Decoratieve technieken	84	1725	4,87%
Lichaamsverzorging	207	7725	2,68%
Mode	50	1965	2,54%
Toerisme	55	2863	1,92%
Hout	132	7833	1,69%
Bouw	73	4479	1,63%
Handel	631	39852	1,58%
Auto	63	4017	1,57%
Fotografie	4	259	1,54%
Voeding	91	6752	1,35%
Mechanica-elektriciteit	423	32777	1,29%
Grafische technieken	23	2113	1,09%
Koeling en warmte	13	1242	1,05%
Beeldende kunsten	43	4541	0,95%
Personenzorg	375	41838	0,90%
Podiumkunsten	7	1082	0,65%
Maritieme opleidingen	1	197	0,51%
Land- en tuinbouw	15	4809	0,31%
Sport	21	7101	0,30%
Chemie	6	4168	0,14%
ASO	105	113794	0,09%

Tabel 3.11. Percentage meldingen per studiegebied

De studiegebieden Decoratieve Technieken en Juwelen worden uitsluitend aangeboden in het BSO en tellen procentueel gezien ook de meeste leerlingen met problematische afwezigheden. Hoewel het studiegebied Juwelen een klein aantal leerlingen telt, is het toch niet toevallig dat er in verhouding vrij veel leerlingen met problematische afwezigheden zitten. Ook in vorige rapporten<sup>18</sup> had dit studiegebied het hoogste percentage. De studiegebieden waar weinig of geen leerlingen met problematische

<sup>16</sup> Ministeriële omzendbrief SO/2005/04 over afwezigheden en in- en uitschrijvingen in het voltijds gewoon secundair onderwijs en het deeltijds secundair onderwijs.

<sup>17</sup> Besluit van de Vlaamse regering betreffende de studiegebieden en structuuronderdelen in het secundair onderwijs van 7 september 1999.

<sup>18</sup> MINISTERIE VAN ONDERWIJS EN VORMING (2005). Rapport Leerplicht 2004-2005. Ministerie van Onderwijs en Vorming, Brussel, p60.  
MINISTERIE VAN ONDERWIJS EN VORMING (2004). Rapport Leerplicht 2003-2004. Ministerie van Onderwijs en Vorming, Brussel, p70.

afwezigheden zitten zijn het Algemeen Secundair Onderwijs (0,09%) en, binnen het TSO, Chemie (0,14%). Ook in de studiegebieden Land- en tuinbouw (0,31% / TSO-BSO-overschrijdend) en Sport (0,30% / ASO-TSO-overschrijdend) zijn relatief weinig leerlingen regelmatig problematisch afwezig.

### 3.3.1.3. Buitengewoon secundair onderwijs

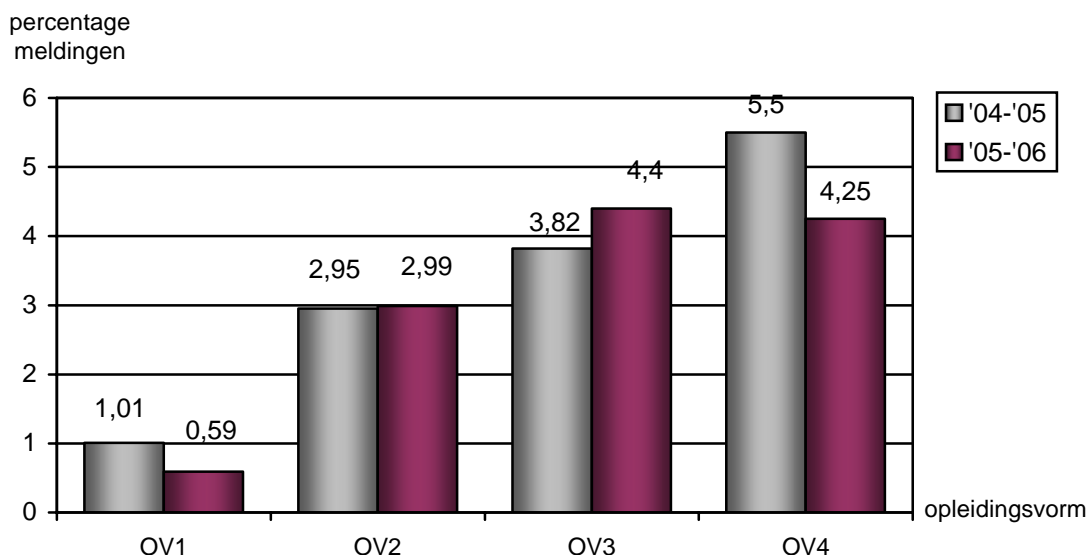
De structuur van het buitengewoon secundair onderwijs<sup>19</sup> bestaat uit 4 opleidingsvormen. OV 1 geeft een sociale vorming met het oog op integratie in een beschermd leefmilieu. OV 2 geeft een algemene en sociale vorming met het oog op integratie in een beschermd leef- en werkmilieu. In OV 3 kan men een sociale en beroepsvorming volgen met het oog op integratie in een gewoon leef- en werkmilieu. OV 4, ten slotte, geeft een voorbereiding op een studie in het hoger onderwijs en op de integratie in het actieve leven.

Opleidingsvorm	2004-2005		2005-2006		Verschil in procentpunten t.o.v. 2004-2005
	Aantal meldingen	Percentage meldingen t.o.v. de schoolbevolking	Aantal meldingen	Percentage meldingen t.o.v. de schoolbevolking	
OV 1	28	1,01%	18	0,59%	-0,42
OV 2	79	2,95%	82	2,99%	0,04
OV 3	440	3,82%	508	4,40%	0,58
OV 4	23	5,50%	27	4,25%	-1,25

Tabel 3.12. Percentage meldingen per opleidingsvorm per schooljaar

Van alle meldingen komt het hoogste percentage uit opleidingsvorm 3. Het percentage meldingen in opleidingsvorm 4 ligt bijna even hoog.

<sup>19</sup> Koninklijk besluit houdende de omschrijving van de types en de organisatie van het buitengewoon onderwijs en vaststellende de toelatings- en behoudsvoorwaarden in de diverse niveaus van het buitengewoon onderwijs van 28 juni 1978.



Grafiek 3.13. Percentage meldingen per opleidingsvorm per schooljaar

Ten opzichte van 2004-2005 zien we een daling in OV1 en OV4, maar een stijging in OV3. Dit was de opleidingsvorm met de meeste meldingen, maar ook met de meeste leerlingen (508 meldingen op 11.544 leerlingen). Het percentage meldingen in OV2 blijft status quo.

Binnen elke opleidingsvorm kan men leerlingen uit verschillende types samenbrengen. Er zijn 7 types:

- type 1: voor jongeren met een licht mentale handicap
- type 2: voor jongeren met een matig of ernstig mentale handicap
- type 3: voor jongeren met gedrags- en emotionele stoornissen
- type 4: voor jongeren met een fysieke handicap
- type 5: voor langdurig zieke jongeren<sup>20</sup>
- type 6: voor jongeren met een visuele handicap
- type 7: voor jongeren met een auditieve handicap

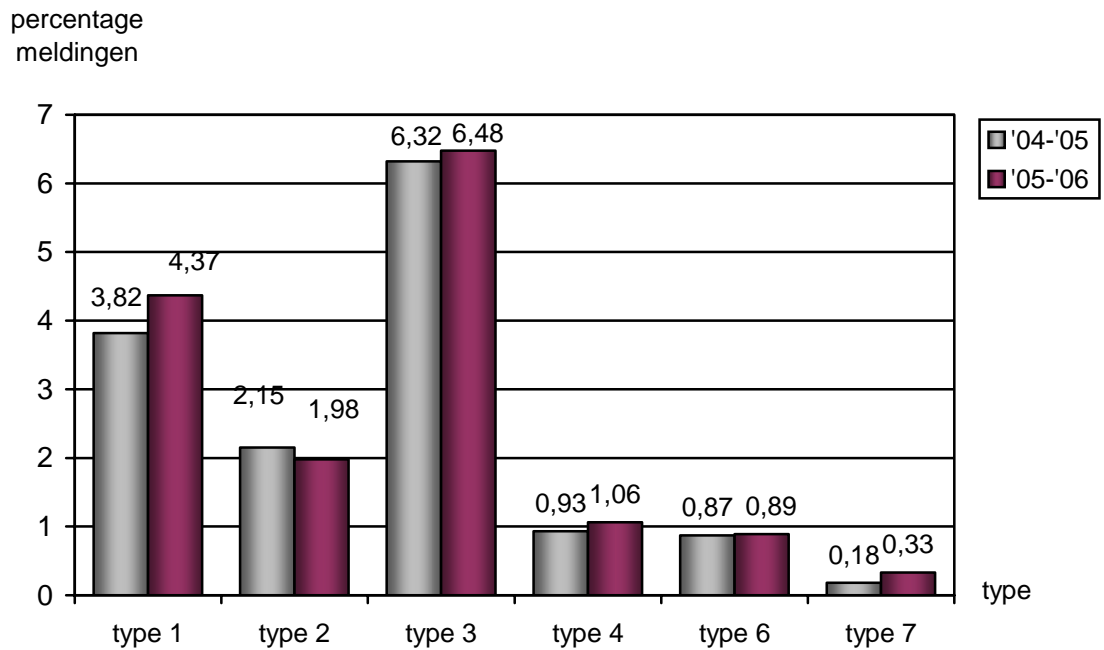
Type	2004-2005		2005-2006		Verschil in procentpunten t.a.v. 2004-2005
	Aantal meldingen	Percentage meldingen t.o.v. de schoolbevolking	Aantal meldingen	Percentage meldingen t.o.v. de schoolbevolking	
Type 1	382	3,82%	434	4,37%	0,55
Type 2	90	2,15%	87	1,98%	- 0,17
Type 3	85	6,32%	98	6,48%	0,16
Type 4	10	0,93%	12	1,06%	0,13
Type 6	2	0,87%	2	0,89%	0,02
Type 7	1	0,18%	2	0,33%	0,15

Tabel 3.14. Percentage meldingen per type per schooljaar

<sup>20</sup> In type 5 zijn uiteraard geen leerlingen met problematische afwezigheden. Ook bij de leerlingenaantallen zijn type-5-leerlingen niet opgenomen om dubbeltellingen te vermijden.



Uit het percentage meldingen per type blijkt dat vooral meer leerlingen uit type 3 problematisch afwezig waren. In alle types, met uitzondering van type 2, stellen we een stijging vast van het percentage meldingen. De grootste stijging<sup>21</sup> (0,55 procentpunten) zien we in type 1. Grafisch voorgesteld geeft dit het onderstaande resultaat:

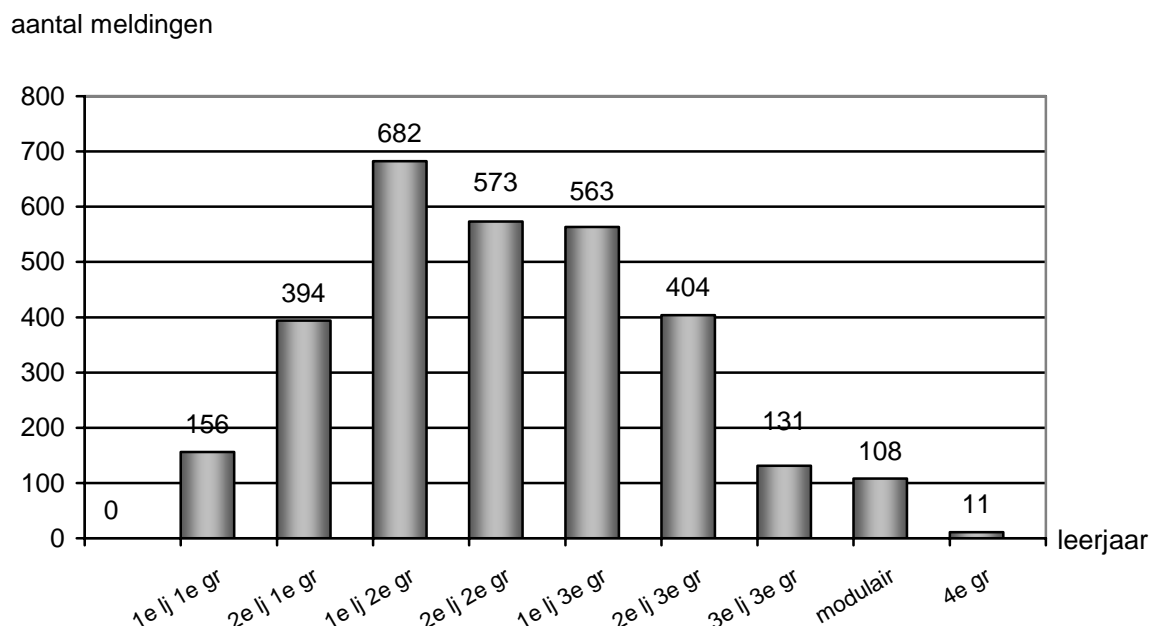


Grafiek 3.15. Percentage meldingen per type per schooljaar

<sup>21</sup> In type 7 gaat het om een stijging van 1 naar 2 meldingen.

### 3.3.2. Spreading per leerjaar en per graad in het gewoon voltijds secundair onderwijs

De onderstaande grafiek bevat het aantal meldingen per leerjaar:



Grafiek 3.16. Aantal meldingen per leerjaar

Uit deze grafiek blijkt dat het grootste aantal meldingen uit de tweede graad komt, met een hoogtepunt in het eerste leerjaar van de tweede graad.

Wanneer we dit bekijken op het aantal leerlingen per graad krijgen we het volgende resultaat:

Graad	Percentage meldingen 2004-2005	Percentage meldingen 2005-2006	Vershil in procentpunten t.a.v. 2004-2005
1 <sup>e</sup> gr	0,31%	0,38%	0,07
2 <sup>e</sup> gr	0,75%	0,87%	0,12
3 <sup>e</sup> gr	0,60%	0,78%	0,18
Modulair	0,94%	1,44%	0,5

Tabel 3.17. Percentage meldingen per graad per schooljaar

Zowel in het modulair als in de drie graden stellen we een stijging vast van het percentage meldingen. Enkel het percentage in de eerste graad ligt onder het gemiddelde van het gewoon voltijds secundair onderwijs (0,71%)<sup>22</sup>.

De meldingen in de vierde graad kan men in principe buiten beschouwing laten. Het betreft hier immers een klein aantal leerlingen, dat bovendien niet meer leerplichtig was<sup>23</sup>.

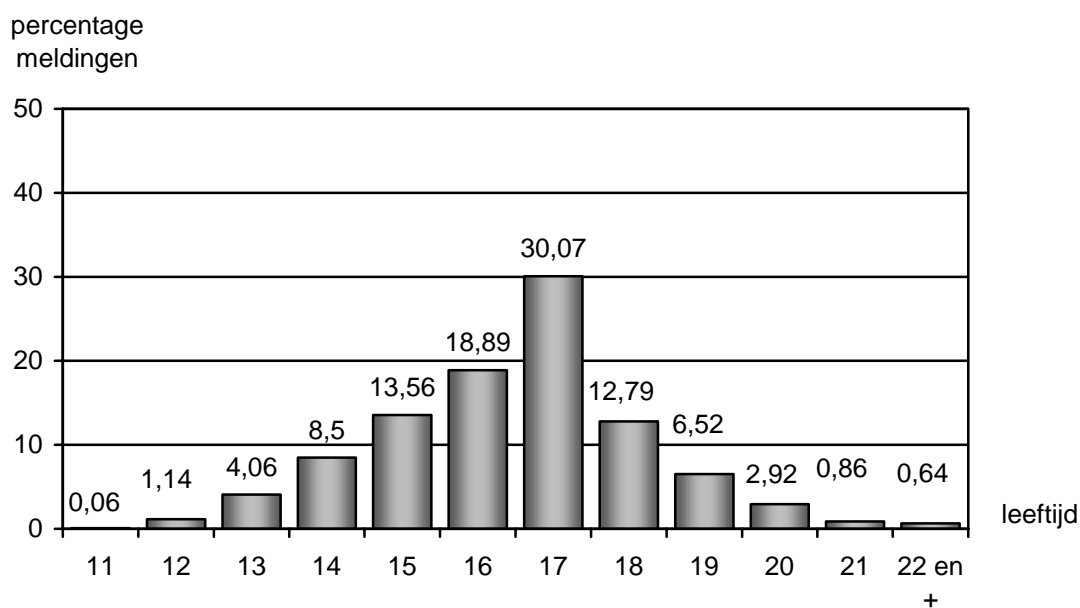
<sup>22</sup> Zie tabel 3.1

<sup>23</sup> 11 meldingen op 246 leerlingen of 4,47%

### 3.3.3. Spreiding per leeftijd

#### 3.3.3.1. Algemeen

De onderstaande grafiek geeft het percentage meldingen per leeftijd weer. Om de leerlingen per leeftijd in te delen werd rekening gehouden met kalenderjaren en niet met schooljaren. Dit betekent dat leerlingen die in 1993 geboren zijn tijdens het schooljaar 2005-2006 tot de groep '12-jarigen' behoren, leerlingen die in 1992 geboren zijn behoren tot de '13-jarigen' enz.

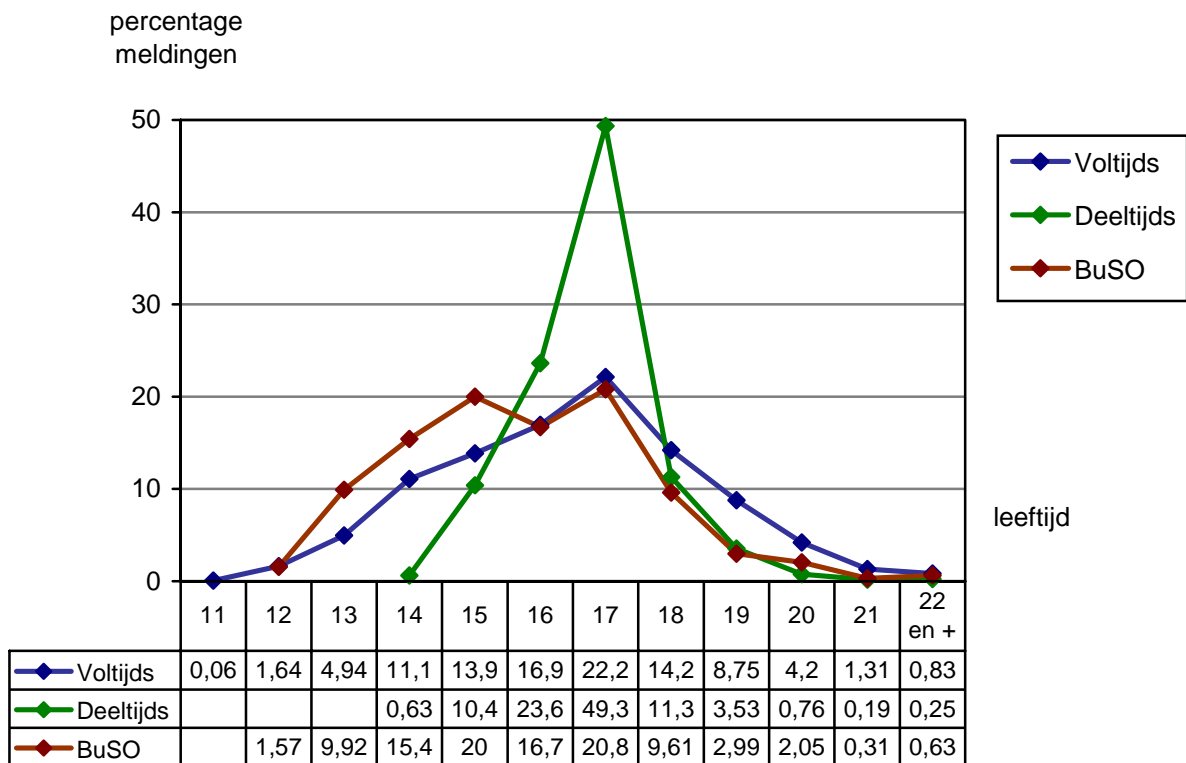


Grafiek 3.18. Percentage meldingen per leeftijd

Uit de bovenstaande grafiek kunnen we afleiden dat het percentage meldingen stijgt in verhouding tot de leeftijd, althans zolang men leerplichtig is. De meerderheid van de gemelde leerlingen zijn tussen 16 en 18 jaar oud. In de spreiding volgens leeftijd zien we geen verschuivingen in vergelijking met vorige jaren. Bijna een kwart (23,73%) van de leerlingen die gemeld werden als problematisch afwezig waren niet meer leerplichtig, dit wil zeggen dat ze behoren tot de leeftijdscategorie van +18-jarigen. Ook van de 17-jarigen waren er nog een groep einde leerplicht in de loop van het schooljaar 2005-2006<sup>24</sup>.

<sup>24</sup> Het is momenteel niet mogelijk om exact uit de gegevens af te leiden hoeveel leerlingen van de 17-jarigen (° 1988) niet meer leerplichtig waren op het moment dat ze 30 halve dagen B-code (of 20 in het DBSO) bereikt hebben. Scholen melden immers niet altijd exact na 30 halve dagen B-code (of 20 in het DBSO). Heel wat meldingen gebeuren laattijdig en als gevolg van de verificatiecontrole (zie 3.3.8.).

### 3.3.3.2. Per hoofdstructuur



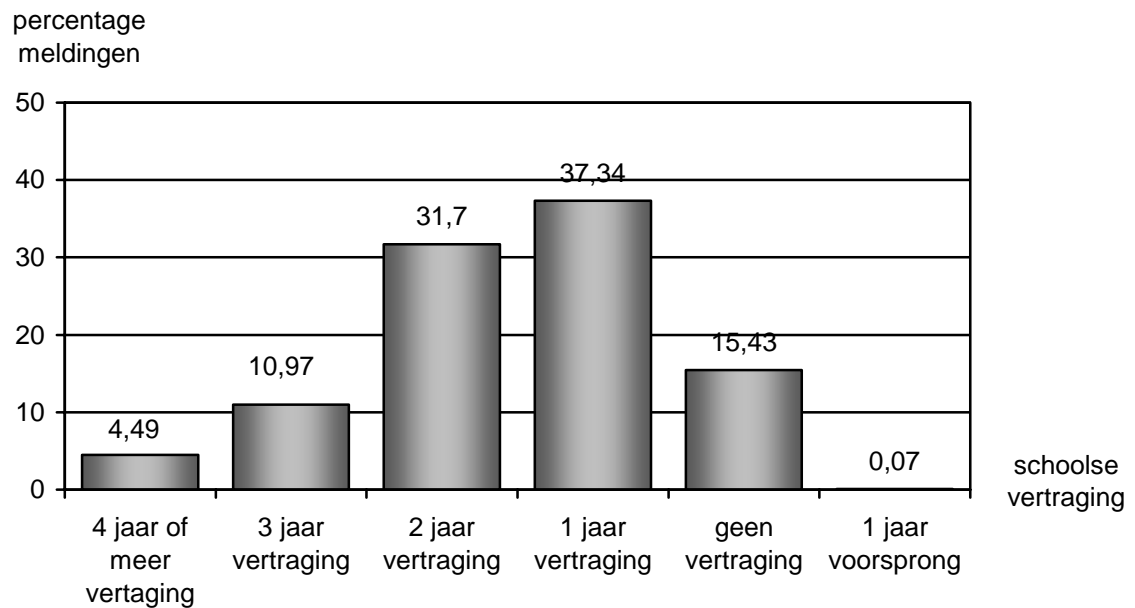
Grafiek 3.19. Percentage meldingen per leeftijd per hoofdstructuur

In de grafiek per hoofdstructuur zien we dat de leeftijdscurve in het deeltijds onderwijs vanzelfsprekend anders loopt, aangezien men ten vroegste pas vanaf 15 jaar in het deeltijds onderwijs terecht kan<sup>25</sup>. Drie vierde van de gemelde leerlingen in het deeltijds onderwijs zijn 16- of 17-jarigen. De curves in het BuSO en voltijds onderwijs zijn nogal gelijklopend, alleen zien we in het BuSO toch meer jongere leerlingen (13- tot 15-jarigen) die problematisch afwezig zijn dan in het voltijds onderwijs.

<sup>25</sup> Een uitzondering hierop is vervroegde instroom. In de ministeriële omzendbrief SO 66 over de organisatie van het deeltijds beroepssecundair onderwijs (D.B.S.O.), d.d.30/06/1999, staat hierover: "Hoewel in regel de minderjarige toegelaten kan worden tot het deeltijds onderwijs vanaf het ogenblik dat hij deeltijds leerplichtig wordt, is het mogelijk dat deze toelating wordt vervroegd naar het begin van dat schooljaar tijdens hetwelk hij deeltijds leerplichtig wordt. Deze mogelijkheid, die slechts in zeer uitzonderlijke gevallen zou moeten worden aangegrepen, moet een oplossing geven aan die gevallen waar het voltijds secundair onderwijs geen enkel soelaas meer biedt. "Uitzonderlijk" betekent ook dat sterk wordt aangeraden om een vervroegde instroom hoe dan ook te beperken tot jongeren die ten laatste op 31 december van het schooljaar deeltijds leerplichtig worden, teneinde de kans op een zinvolle tewerkstellingscomponent te vrijwaren."

### 3.3.4. Schoolse achterstand

De onderstaande grafiek geeft aan hoeveel percent van de leerlingen met problematische afwezigheden ook een schoolse achterstand hebben opgelopen. Dit betekent dat ze niet op leeftijd zitten in een bepaald leerjaar. Enkel de cijfers voor het gewoon voltijds niet-modulair secundair onderwijs zijn in deze grafiek opgenomen.



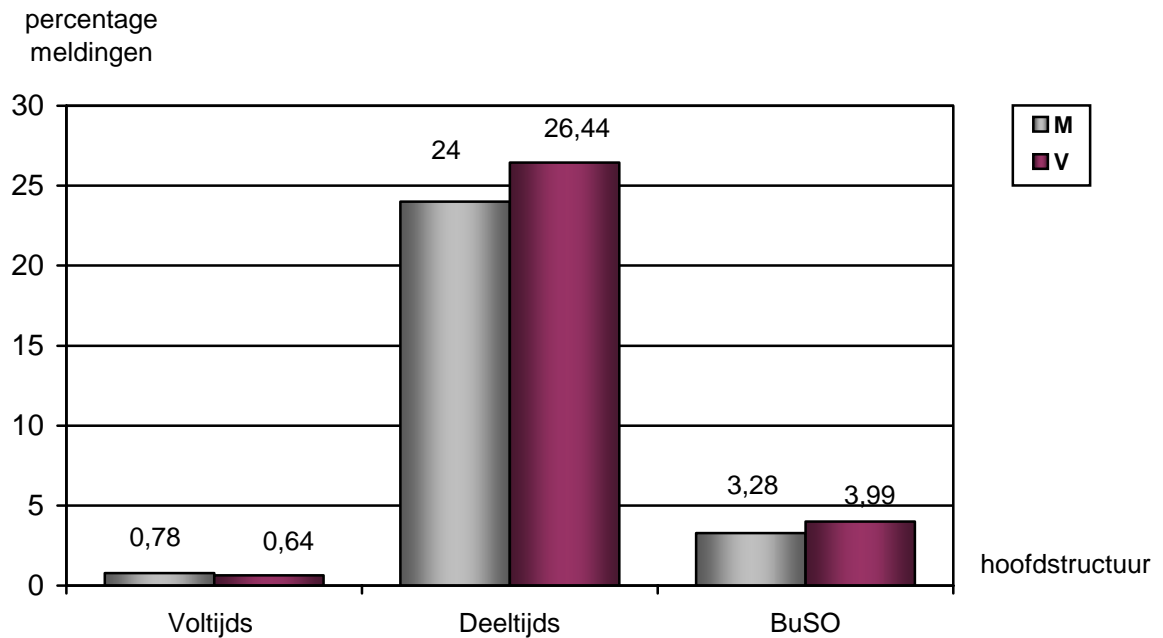
Grafiek 3.20. Percentage meldingen volgensaantal jaren schoolse vertraging

De samenhang tussen schoolse achterstand en problematische afwezigheden is opmerkelijk. Een grote meerderheid van de leerlingen (84,50%) die gemeld werden als problematisch afwezig hebben een schoolse achterstand opgelopen. Dit stemt overeen met de cijfers uit de grafieken die de percentages meldingen per graad en per leeftijd weergeven<sup>26</sup>. We zien immers dat de meeste leerlingen met problematische afwezigheden in de tweede graad zitten, terwijl het ook vooral om 17-jarigen gaat. Bij de begeleiding van leerlingen met problematische afwezigheden is schoolse achterstand en het wegwerken daarvan dus ook een belangrijke factor waar men rekening moet mee houden.

<sup>26</sup> 3.17, 3.18

### 3.3.5. Spreiding per geslacht

In de onderstaande grafiek wordt het percentage meldingen per geslacht weergegeven.

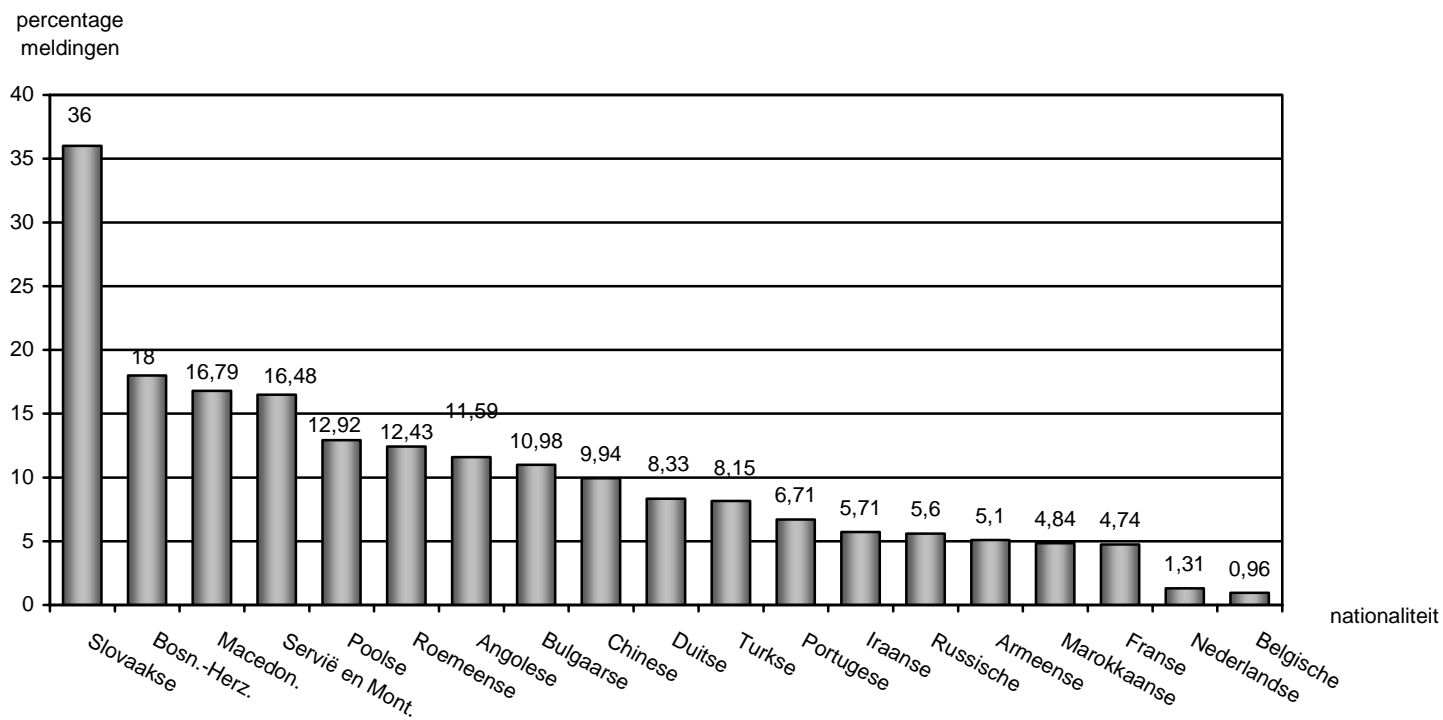


Grafiek 3.21. Percentage meldingen per geslacht per hoofdstructuur

Bij sommigen leeft de indruk dat jongens vaker problematisch afwezig zijn dan meisjes. Bovenstaande cijfers tonen weliswaar dat dit enkel geldt voor het gewoon voltijds onderwijs. Zowel in het deeltijds als in het buitengewoon onderwijs was het percentage meisjes dat gemeld werd groter dan het percentage jongens.

### 3.3.6. Spreiding per nationaliteit

De spreiding van het aantal gemelde leerlingen per nationaliteit<sup>27</sup> ten opzichte van het aantal ingeschreven leerlingen per nationaliteit zegt niet alles over de etniciteit van de leerlingen. Tot op heden is het niet mogelijk om te achterhalen of er meer allochtone leerlingen als problematisch afwezig gemeld werden, aangezien etniciteit niet bevroegd werd.



Grafiek 3.22. Percentage meldingen per nationaliteit

<sup>27</sup> In deze cijfers werd een benedengrens van 15 meldingen problematische afwezigheden gehanteerd.

Uit grafiek 3.22. kunnen we afleiden dat er meer meldingen problematische afwezigheden zijn van leerlingen met een Oost-Europese nationaliteit.

### 3.3.7. Spreiding per onderwijsnet<sup>28</sup>

#### 3.3.7.1. Gemelde dossiers per onderwijsnet

De spreiding van het percentage meldingen problematische afwezigheden per onderwijsnet zien we in tabel 3.22. Hieruit blijkt dat binnen de onderwijsnetten het gemeentelijke en het gemeenschapsonderwijs het grootste percentage leerlingen met problematische afwezigheden binnen hun schoolpopulatie hebben.

<b>Onderwijsnet</b>	<b>2004-2005</b>		<b>2005-2006</b>		<b>Vershil in procentpunten t.o.v. 2004-2005</b>
	Aantal meldingen	Percentage meldingen t.o.v. de schoolbevolking	Aantal meldingen	Percentage meldingen t.o.v. de schoolbevolking	
<b>GO</b> <sup>29</sup>	1673	2,17%	2024	2,58%	0,41
<b>Vrij</b>	1766	0,51%	2132	0,61%	0,10
<b>Gemeentelijk</b>	700	2,99%	892	3,83%	0,84
<b>Provinciaal</b>	272	1,9%	257	1,81%	-0,09

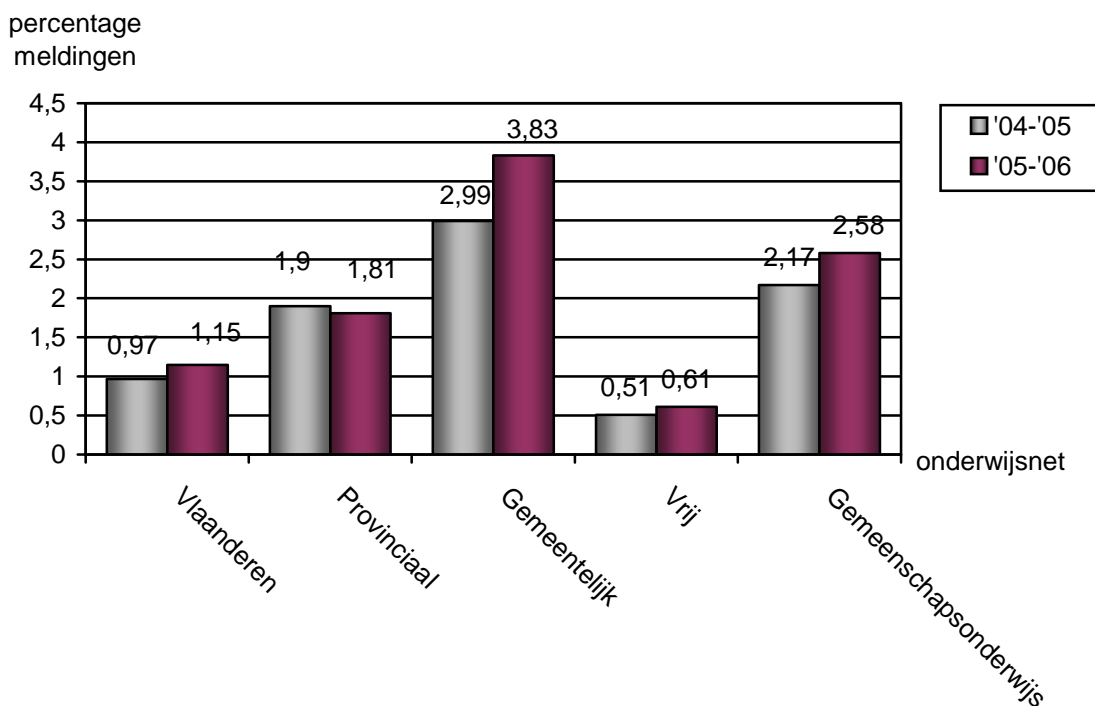
Tabel 3.23. Evolutie aantal meldingen per onderwijsnet

<sup>28</sup> Andere netten (Vlaamse gemeenschapscommissie en intercommunale) werden niet opgenomen omwille van het kleine aantal meldingen en leerlingen. Dit schooljaar gaat het om 36 meldingen op een totaal van 664 leerlingen.

<sup>29</sup> Gemeenschapsonderwijs



In een grafiek geeft dit het volgende resultaat:



Grafiek 3.24. Percentage meldingen per onderwijsnet per schooljaar

Ten opzichte van 2004-2005 stellen we een stijging vast van het percentage meldingen in alle netten, met uitzondering van het provinciaal onderwijs. De grootste stijging zien we in het gemeentelijk onderwijs (0,84 procentpunten).

### 3.3.7.2. Meldende scholen per onderwijsnet

Het gemeentelijk onderwijs heeft het grootste percentage leerlingen met problematische afwezigheden. Uit de onderstaande tabel blijkt dat ze ook het grootste percentage meldende scholen hebben.

Onderwijsnet	2004-2005		2005-2006		Verschil in procentpunten t.o.v. 2004-2005
	Aantal meldende scholen	Percentage meldende scholen	Aantal meldende scholen	Percentage meldende scholen	
<b>GO</b>	192	73%	169	69,81%	-3,19
<b>Vrij</b>	289	40,53%	301	44,33%	3,8
<b>Gemeentelijk</b>	49	77,78%	46	81,97%	4,19
<b>Provinciaal</b>	27	75%	22	68,75%	-6,25

Tabel 3.25. Percentage meldende scholen per onderwijsnet

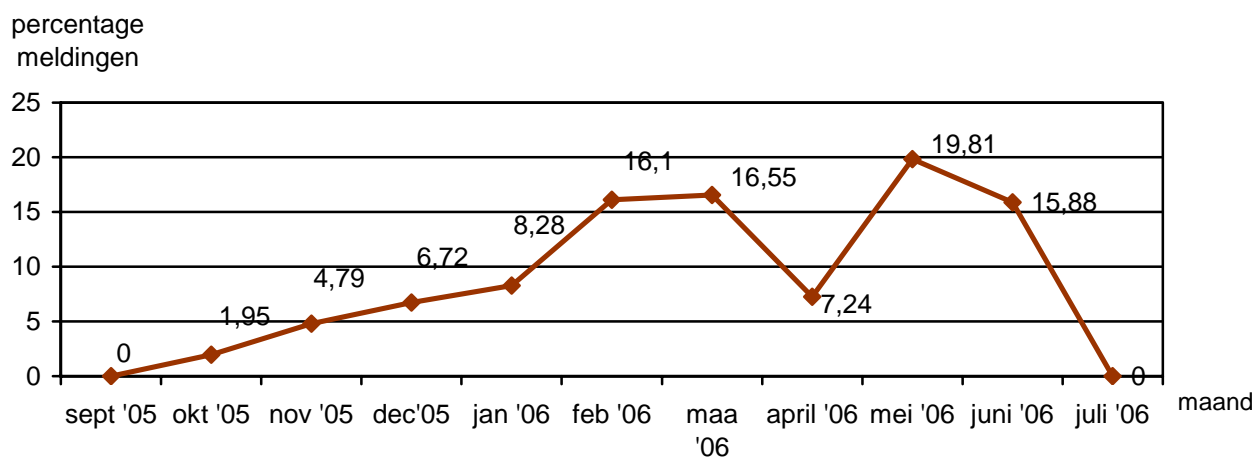
Ten opzichte van 2004-2005 zien we dat het percentage meldende scholen ook het sterkste stijgt in het gemeentelijk onderwijs. Ook in het vrij onderwijs zien we een duidelijke stijging ten opzichte van het schooljaar 2004-2005.

	2003-2004	2004-2005	2005-2006
<b>GO</b>	9	9	12
<b>Vrij</b>	5	6	7
<b>Gemeentelijk</b>	16	14	19
<b>Provinciaal</b>	8	10	12

Tabel 3.26. Gemiddeld aantal dossiers per meldende school naar onderwijsnet

Wanneer we de evolutie bekijken van het gemiddelde aantal dossiers per meldende school, dan zien we dat in alle netten het gemiddelde aantal dossiers per meldende school stijgt, weliswaar sterker in het gemeentelijk en gemeenschapsonderwijs.

### 3.3.8. Registratie



Grafiek 3.27. Percentage meldingen per datum van ontvangstmelding

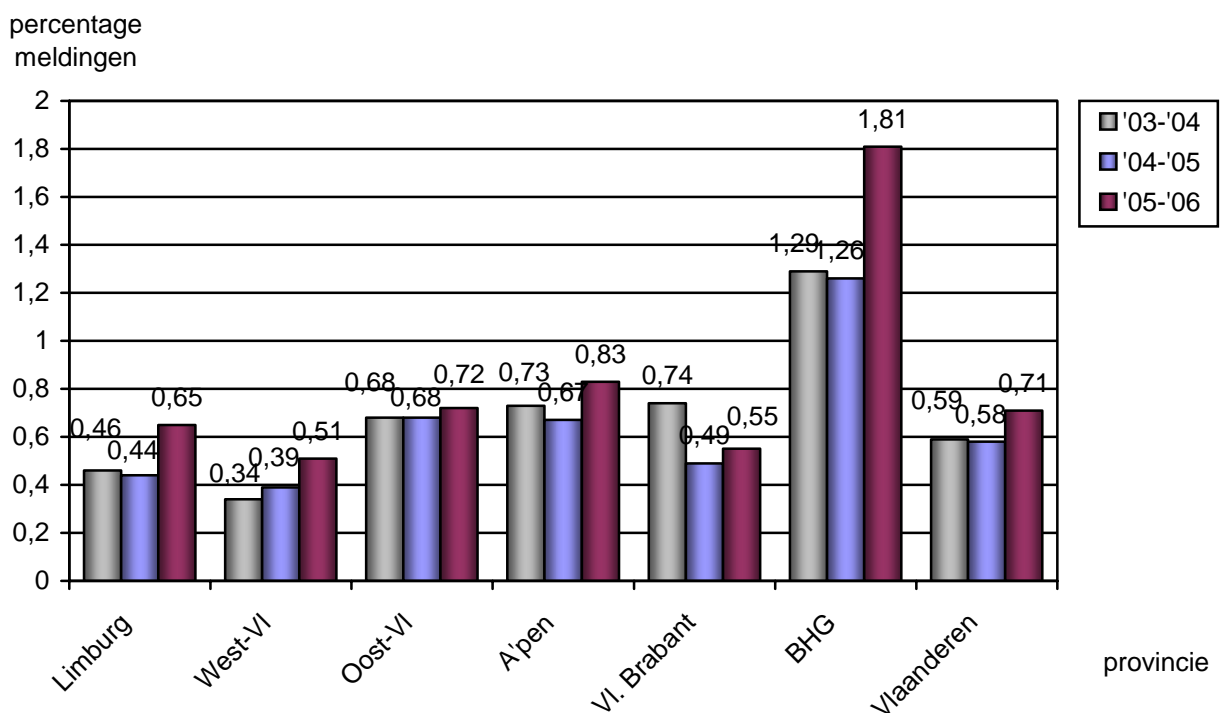
Vanzelfsprekend gebeurden er meer meldingen in het tweede semester dan in het eerste. De meeste meldingen gebeurden in de maanden februari, maart, mei en juni. In vergelijking met vorige schooljaren waren er wel meer meldingen in mei. Volgens de verificatieverslagen stuurden sommige scholen de meldingen niet tijdig op. Pas na een eerste of zelfs tweede verificatiebezoek meldden ze hun leerlingen die inmiddels de 20 of 30 halve dagen problematische afwezigheden ruim overschreden hadden.

### 3.4. Cijfers problematische afwezigheden per regio

#### 3.4.1. Spreiding per provincie

##### 3.4.1.1. Gewoon voltijds secundair onderwijs

Uit tabel 3.1. bleek al dat in het voltijds onderwijs, naast het Brussels Hoofdstedelijk Gewest, de provincies Antwerpen en Oost-Vlaanderen een groter percentage meldingen hadden dan de andere provincies. In de onderstaande grafiek wordt een vergelijking gemaakt tussen de laatste drie schooljaren.

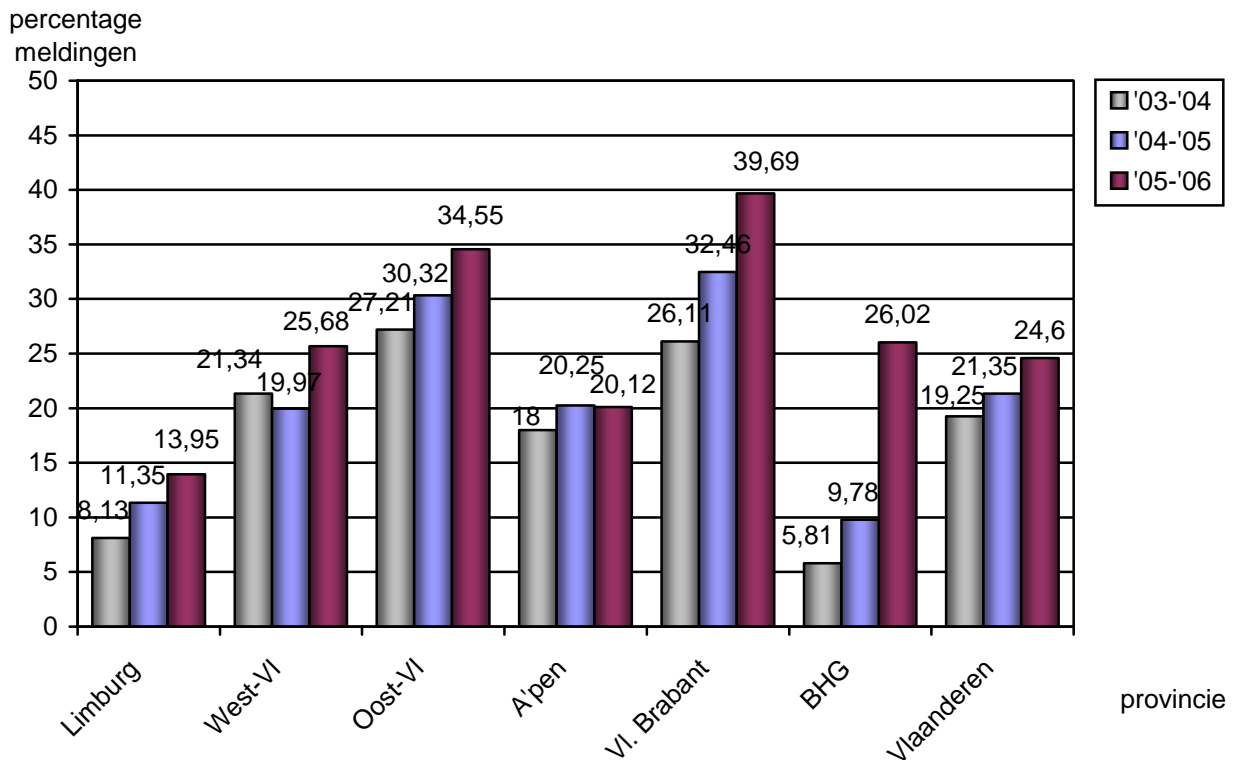


Grafiek 3.28. Percentage meldingen per provincie per schooljaar in het gewoon voltijds onderwijs

Gemiddeld zijn 0,71% leerlingen problematisch afwezig in het gewoon voltijds secundair onderwijs (zie ook tabel 3.1). De provincie Antwerpen en het Brussels Hoofdstedelijk Gewest hebben het hoogste percentage meldingen problematische afwezigheden. Ook Oost-Vlaanderen zit boven het gemiddelde. Ten opzichte van het vorige schooljaar nemen we in alle provincies een stijging waar van het percentage meldingen. Het aantal meldingen is in 2005-2006 vooral toegenomen in het Brussels Hoofdstedelijk Gewest (een stijging van 0,55 procentpunten). De provincie West-Vlaanderen heeft, wat het gewoon voltijds secundair onderwijs betreft, het kleinste percentage leerlingen met problematische afwezigheden.

### 3.4.1.2. Deeltijds beroepssecundair onderwijs

Uit tabel 3.1. bleek al dat in het deeltijds onderwijs 1 op de 4 leerlingen gemeld werden als problematisch afwezig (1.587 meldingen op 6.450 leerlingen). De onderstaande grafiek toont aan dat de hoogste percentages zich bevinden in de provincies Vlaams-Brabant en Oost-Vlaanderen.



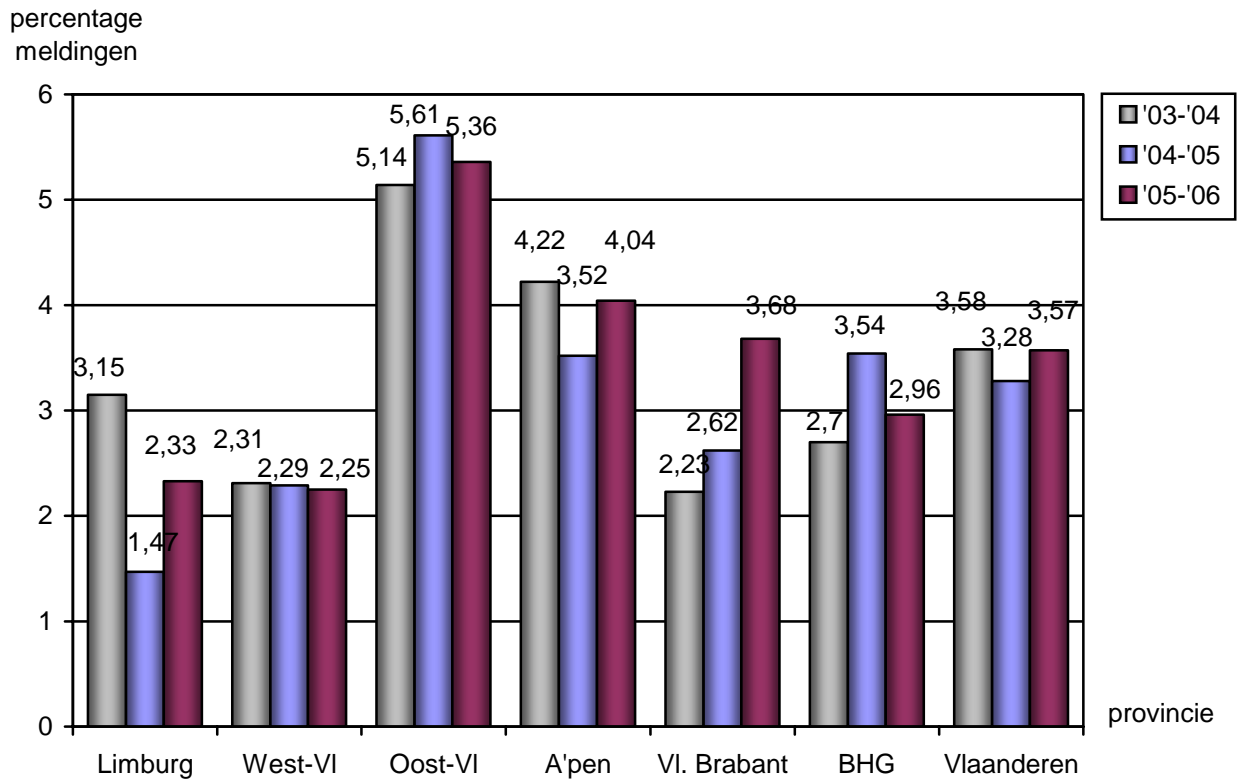
Grafiek 3.29. Percentage meldingen per provincie per schooljaar in het DBSO

De voorbije drie schooljaren zien we dat het percentage meldingen in het deeltijds onderwijs blijft stijgen in alle provincies, met uitzondering van de provincie Antwerpen, waar het percentage gemelde leerlingen praktisch status quo blijft. De grootste stijgingen ten opzichte van 2004-2005 zien we in Vlaams-Brabant en het Brussels Hoofdstedelijk Gewest, een stijging van respectievelijk 7,23 procentpunten en 16,24 procentpunten.

### 3.4.1.3. Buitengewoon secundair onderwijs

In tabel 3.1 zagen we dat de hoogste percentages voor het buitengewoon onderwijs zich situeerden in de provincies Antwerpen, Oost-Vlaanderen en Vlaams-Brabant.

De onderstaande grafiek geeft de evolutie van de laatste drie schooljaren weer.



Grafiek 3.30. Percentage meldingen per provincie per schooljaar in het BuSO

Het aantal meldingen is in het buitengewoon onderwijs sterk gerelateerd aan het onderwijsaanbod. Dit kan dus ook een invloed uitoefenen op de regionale indeling van de meldingen (zie 3.3.1.3). De sterkste stijging (1,06 procentpunten) van het percentage meldingen stellen we vast in de provincie Vlaams-Brabant. In het Brussels Hoofdstedelijk Gewest en de provincie Oost-Vlaanderen zien we een daling ten opzichte van 2004-2005. In West-Vlaanderen blijft het percentage meldingen praktisch gelijk.

### 3.4.2. Spreiding in de steden

De spreiding van het percentage meldingen per provincie geeft een indicatie van de regionale indeling. Binnen de provincies zijn er uiteraard ook nog verschillen. Enerzijds tussen landelijke regio's en steden, anderzijds tussen steden onderling. De onderstaande tabel geeft een overzicht van de meldingen en de meldende scholen per stad, zowel voor het gewoon voltijds als het deeltijds onderwijs. De centrumsteden werden aangeduid met een asterisk.

Provincie / steden	Aantal scholen		Aantal meldende scholen		Percentage meldende scholen / aantal scholen		Aantal leerlingen		Aantal gemelde dossiers		Percentage gemelde dossiers / aantal leerlingen	
	Voltijds	Deeltijds	Voltijds	Deeltijds	Voltijds	Deeltijds	Voltijds	Deeltijds	Voltijds	Deeltijds	Voltijds	Deeltijds
<b>Antwerpen</b>												
Groot-Antwerpen*	79	5	48	5	60,76	100,00	34039	1559	649	290	1,91	18,60
Herentals	8	1	5	1	62,50	100,00	3907	113	19	13	0,49	11,50
Turnhout*	18	1	11	1	61,11	100,00	8868	223	28	31	0,32	13,90
Mol	12	0	5	0	41,67		5045	0	20	0	0,40	
Geel	9	1	5	1	55,56	100,00	4427	131	10	35	0,23	26,72
Lier	10	0	6	0	60,00		4854	0	29	0	0,60	
Mechelen*	17	2	11	2	64,71	100,00	8541	269	73	71	0,85	26,39
<b>Oost-Vlaanderen</b>												
Gent*	46	3	30	3	65,22	100,00	25105	440	324	234	1,29	53,18
Sint-Niklaas*	14	2	7	2	50,00	100,00	9969	229	32	79	0,32	34,50
Lokeren	9	0	5	0	55,56		3109	0	22	0	0,71	
Dendermonde	9	1	6	1	66,67	100,00	4460	175	40	50	0,90	28,57
Wetteren	8	0	4	0	50,00		3878	0	13	0	0,34	
Aalst*	20	2	9	2	45,00	100,00	9152	290	64	75	0,70	25,86
Ninove	5	0	4	0	80,00		2608	0	31	0	1,19	
Geraardsbergen	5	0	2	0	40,00		2723	0	11	0	0,40	
Ronse	2	0	2	0	100,00		1250	0	24	0	1,92	
Zottegem	5	0	2	0	40,00		2559	0	3	0	0,12	
Oudenaarde	7	2	3	2	42,86	100,00	4843	189	27	40	0,56	21,16

Provincie / steden	Aantal scholen		Aantal meldende scholen		Percentage meldende scholen / aantal scholen		Aantal leerlingen		Aantal gemelde dossiers		Percentage gemelde dossiers / aantal leerlingen	
	Voltijds	Deeltijds	Voltijds	Deeltijds	Voltijds	Deeltijds	Voltijds	Deeltijds	Voltijds	Deeltijds	Voltijds	Deeltijds
Deinze	7	0	2	0	28,57		3894	0	4	0	0,10	
Eeklo	7	1	4	1	57,14	100,00	4225	69	26	11	0,62	15,94
<b>Vlaams-Brabant</b>	Voltijds	Deeltijds	Voltijds	Deeltijds	Voltijds	Deeltijds	Voltijds	Deeltijds	Voltijds	Deeltijds	Voltijds	Deeltijds
Halle	9	1	4	1	44,44	100,00	5334	101	39	39	0,73	38,61
Vilvoorde	8	0	4	0	50,00		3012	0	28	0	0,93	
Leuven*	21	1	6	1	28,57	100,00	11760	105	24	42	0,20	40,00
Aarschot	12	1	10	1	83,33	100,00	5555	114	35	46	0,63	40,35
Diest	9	0	5	0	55,56		3712	0	52	0	1,40	
Tienen	5	0	2	0	40,00		3011	0	57	0	1,89	
<b>Brussels Hoofdst. Gewest</b>	Voltijds	Deeltijds	Voltijds	Deeltijds	Voltijds	Deeltijds	Voltijds	Deeltijds	Voltijds	Deeltijds	Voltijds	Deeltijds
Alle gemeenten	31	3	17	3	54,84	100,00	12542	269	227	70	1,81	26,02
<b>West-Vlaanderen</b>	Voltijds	Deeltijds	Voltijds	Deeltijds	Voltijds	Deeltijds	Voltijds	Deeltijds	Voltijds	Deeltijds	Voltijds	Deeltijds
Brugge*	29	2	10	2	34,48	100,00	17088	203	96	87	0,56	42,86
Oostende *	14	3	7	2	50,00	66,67	6676	242	79	92	1,18	38,02
Kortrijk *	24	2	9	2	37,50	100,00	11032	450	62	86	0,56	19,11
Diksmuide	4	0	2	0	50,00		1669	0	12	0	0,72	
Nieuwpoort	2	0	1	0	50,00		473	0	3	0	0,63	
Veurne	4	0	3	0	75,00		2245	0	7	0	0,31	
Tielt	5	0	2	0	40,00		3317	0	6	0	0,18	
Roeselare *	16	1	9	1	56,25	100,00	8080	125	43	30	0,53	24,00
Ieper	9	0	3	0	33,33		4647	0	4	0	0,09	
Menen	5	0	4	0	80,00		2449	0	24	0	0,98	
Poperinge	4	1	1	1	25,00	100,00	2219	101	1	5	0,05	4,95
<b>Limburg</b>	Voltijds	Deeltijds	Voltijds	Deeltijds	Voltijds	Deeltijds	Voltijds	Deeltijds	Voltijds	Deeltijds	Voltijds	Deeltijds
Hasselt *	17	2	11	2	64,71	100,00	10710	165	127	64	1,19	38,79
Genk *	14	1	7	1	50,00	100,00	6969	124	81	8	1,16	6,45
Maasmechelen	5	1	4	1	80,00	100,00	2448	81	38	4	1,55	4,94

Provincie / steden	Aantal scholen		Aantal meldende scholen		Percentage meldende scholen / aantal scholen		Aantal leerlingen		Aantal gemelde dossiers		Percentage gemelde dossiers / aantal leerlingen	
Maaseik	7	1	5	1	71,43	100,00	3788	94	33	11	0,87	11,70
Tongeren	7	0	4	0	57,14		3361	0	24	0	0,71	
Sint-Truiden	10	1	6	1	60,00	100,00	4095	75	34	2	0,83	2,67
Lommel	5	1	1	1	20,00	100,00	2124	76	6	10	0,28	13,16
Leopoldsburg	4	0	2	0	50,00		1212	0	2	0	0,17	

Tabel 3.31. Percentage meldingen en meldende scholen per stad



Uit tabel 3.31. blijkt dat, naast de provinciehoofdsteden, ook scholen uit een aantal andere steden met relatief veel problematische afwezigheden te maken hebben. In de provincie Antwerpen liggen, op de provinciehoofdstad na, praktisch alle steden qua meldingen onder het gemiddelde<sup>30</sup> voor het gewoon voltijds onderwijs. Een uitzondering hierop is Mechelen. Wat het deeltijds onderwijs betreft hebben zowel Mechelen als Geel meer meldingen problematische afwezigheden dan het gemiddelde. Dit is niet zo voor de stad Antwerpen.

In tegenstelling tot de provincie Antwerpen, zijn de leerlingen met problematische afwezigheden in Oost-Vlaanderen niet zo geconcentreerd in één of twee steden. Naast Gent hebben ook Sint-Niklaas, Dendermonde, Ninove en Ronse cijfers die boven het gemiddelde lagen. In Sint-Niklaas was dit vooral in het deeltijds onderwijs. In Ninove, Dendermonde en Ronse vooral in het voltijds onderwijs.

In het Brussels Hoofdstedelijk Gewest zitten de meldingen zowel in het voltijds als in het deeltijds onderwijs boven het gemiddelde.

In de provincie Vlaams-Brabant scoort Halle zowel in het voltijds als in het deeltijds onderwijs boven het gemiddelde. In Leuven en Aarschot zien we meer leerlingen met problematische afwezigheden in het deeltijds en in Tienen, Diest en Vilvoorde in het voltijds onderwijs.

In West-Vlaanderen zijn, procentueel gezien, de meeste leerlingen met problematische afwezigheden te vinden in het deeltijds onderwijs in Brugge en Oostende. In Diksmuide, Menen en Oostende zat men ook voor wat de meldingen in het voltijds onderwijs betreft boven het gemiddelde.

In Limburg situeren de meldingen zich vooral in het voltijds en minder in het deeltijds onderwijs. In Hasselt, Genk, Maasmechelen, Maaseik en Sint-Truiden scoort men hoger dan het gemiddelde voor Vlaanderen.

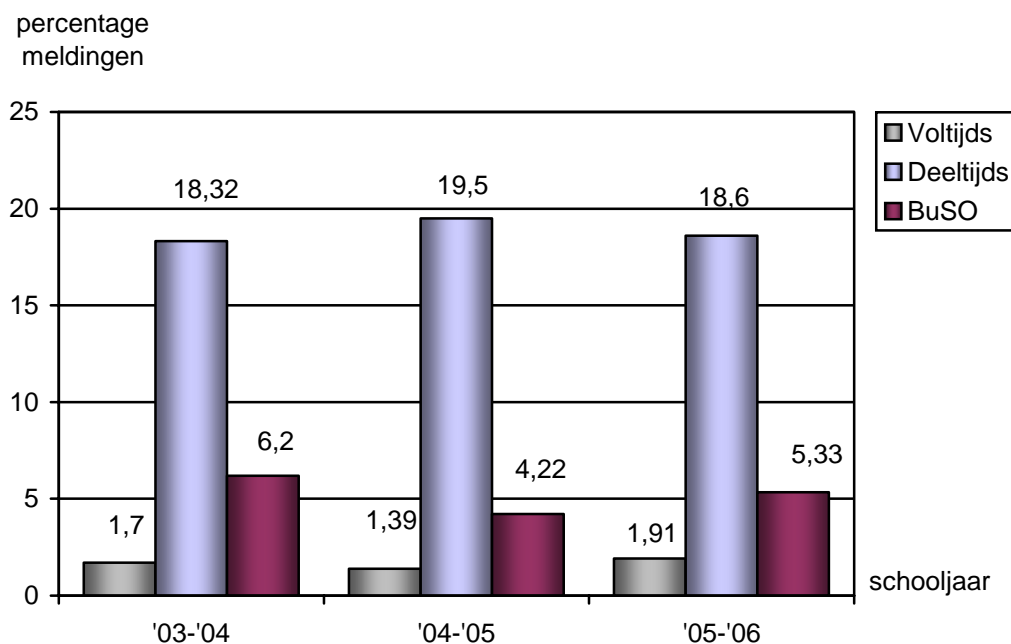
---

<sup>30</sup> Zie tabel 3.1.

### 3.4.2.1. Spreiding in de grote steden: Antwerpen, Gent en het Brussels Hoofdstedelijk Gewest

#### Antwerpen<sup>31</sup>

De onderstaande grafiek geeft de evolutie in Antwerpen weer voor de voorbije drie schooljaar.



Grafiek 3.32. Percentage meldingen per schooljaar in Antwerpen

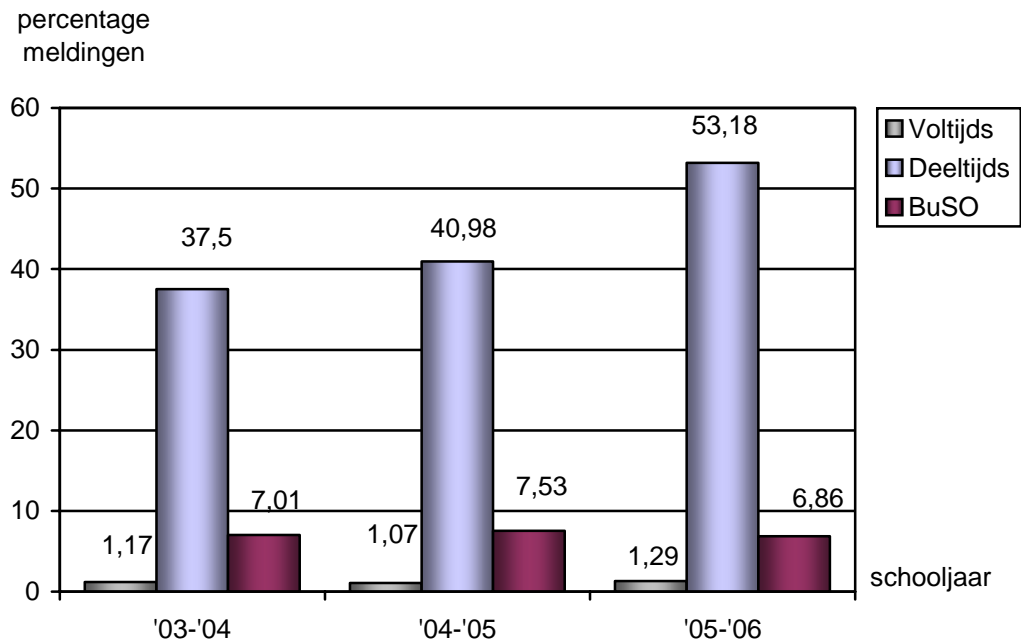
In Antwerpen zijn er in het gewoon voltijds onderwijs heel wat meer meldingen problematische afwezigheden dan het gemiddelde voor Vlaanderen (0,71%). Dit is niet zo voor het deeltijds onderwijs waar Antwerpen 6 procentpunten onder het gemiddelde zit. Ten opzichte van 2004-2005 zien we in het gewoon voltijds onderwijs een stijging van 0,52 procentpunten. In het buitengewoon onderwijs noteren we een stijging van 1,11 procentpunten. In het deeltijds onderwijs stellen we een lichte daling vast (0,9 procentpunten).

#### Gent<sup>32</sup>

Wanneer we de cijfers in Gent bekijken, zien we dat de afwezigheidsproblematiek zich vooral in het deeltijds onderwijs bevindt.

<sup>31</sup> Antwerpen: Antwerpen (postnummers 2000, 2018, 2020, 2030, 2040, 2050, 2060), Borgerhout, Wilrijk, Merksem, Deurne, Berchem, Hoboken, Ekeren.

<sup>32</sup> Gent: Gent, Mariakerke, Drongen, Ledeborg, Zwijnaarde, Gentbrugge, Oostakker, Sint-Amandsberg, Sint-Denijs-Westrem, Afsnee, Wondelgem, Sint-Kruis-Winkel.



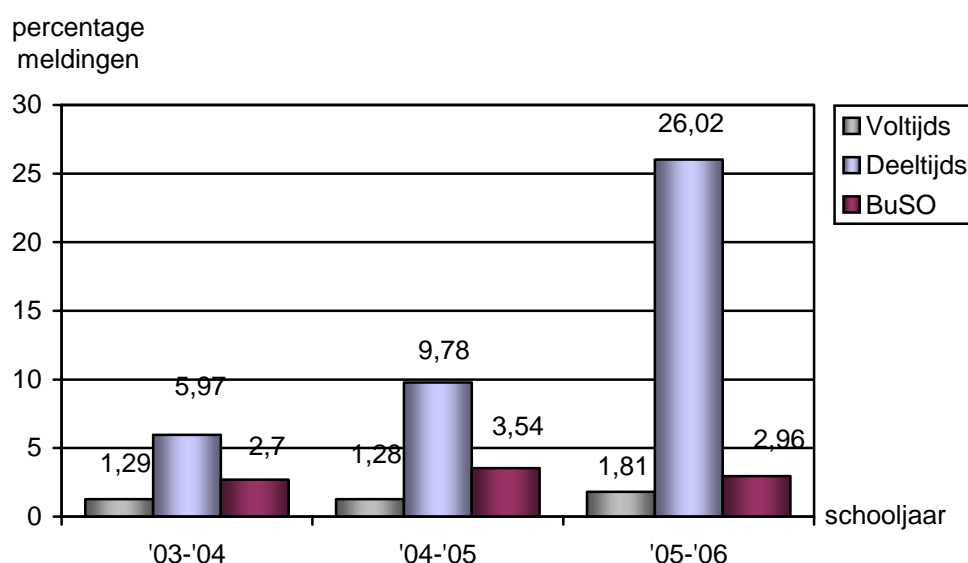
Grafiek 3.33. Percentage meldingen per schooljaar in Gent

De cijfers blijven zowel voor het deeltijds als het voltijds onderwijs in stijgende lijn gaan. In het buitengewoon onderwijs noteren we een lichte daling. Meer dan de helft van de leerlingen werden als problematisch afwezig gemeld in het DBSO. Ten opzichte van 2004-2005 zien we een stijging van 12,2 procentpunten.

#### Brussel Hoofdstedelijk Gewest

De cijfers in onderstaande grafiek werden al vroeger aangehaald<sup>33</sup>. Wanneer we ze voor de laatste drie schooljaren naast elkaar zetten in éénzelfde grafiek valt vooral de stijging in het deeltijds onderwijs op.

<sup>33</sup> Zie ook grafieken 3.28, 3.29, 3.30.



Grafiek 3.34. Percentage meldingen per schooljaar in BHG

In het deeltijds onderwijs is het percentage meldingen ten opzichte van 2004-2005 gestegen met 16,24 procentpunten. Uit tabel 3.4. blijkt dat zowel in 2004-2005 als in 2005-2006 alle drie de centra voor deeltijds beroepsonderwijs leerlingen met problematische afwezigheden meldden, maar dat het aantal meldingen vrij sterk gestegen is (van 24 naar 70 meldingen). Ook in het gewoon voltijds onderwijs stellen we een stijging vast van het percentage meldingen. In het buitengewoon onderwijs noteren we echter een daling.

#### 3.4.2.2. Vergelijking provincie / stad

In tabel 3.34 is de verhouding opgenomen van het aantal meldingen in de steden Gent en Antwerpen ten opzichte van de provincies Oost-Vlaanderen en Antwerpen.

	Aantal provincie	Aantal stad	percentage
<b>Antwerpen / Antwerpen</b>			
Voltijds	1017	649	63,82%
Deeltijds	492	290	58,94%
BuSO	192	87	45,31%
Totaal	1701	1026	60,32%
<b>Oost-Vlaanderen / Gent</b>			
Voltijds	699	324	46,35%
Deeltijds	481	234	48,65%
BuSO	205	80	39,02%
Totaal	1385	638	46,06%

Tabel 3.35. Aantal meldingen stad t.o.v. de provincie

In Antwerpen is voor het voltijds onderwijs praktisch twee derde van de meldingen afkomstig uit de stad. In het deeltijds en buitengewoon onderwijs is het aandeel van de stad iets kleiner.

De stad Gent is in Oost-Vlaanderen verantwoordelijk voor iets minder dan de helft van de meldingen uit het gewoon voltijds en het deeltijds onderwijs.

### **3.5. Oorzaken van problematische afwezigheden en betrokken externen**

#### **3.5.1. Achterliggende oorzaken problematische afwezigheden**

##### 3.5.1.1. Algemeen

Wanneer een leerling afwezig is, is het belangrijk dat de school actief op zoek gaat naar de achterliggende oorzaken van die afwezigheid. Afwezigheden die op het eerste zicht volstrekt verantwoord lijken, bijvoorbeeld omdat ze gewettigd zijn door een doktersattest, kunnen bij nader inzien toch een problematische achtergrond hebben. Door als school te werken aan een goede signaaldetectie kan voorkomen worden dat problemen van leerlingen escaleren met meer afwezigheden tot gevolg.

Uit het onderzoek door de inspectie<sup>34</sup> is gebleken dat scholen zich op dit vlak nog verder kunnen professionaliseren. Men kan zich bijvoorbeeld afvragen in hoeverre het lage percentage van de oorzaak “groepsdruk of pestgedrag” overeenstemt met de realiteit. Ligt pestgedrag inderdaad niet zo vaak aan de basis van afwezigheden of ontdekt men in sommige gevallen niet dat dit een oorzaak is?

Oorzaak	Aantal	Percentage op totaal aantal meldingen
Zwakke motivatie m.b.t. school	3719	69,61%
Onmacht van de ouders m.b.t. de opvoedingssituatie	1807	33,83%
Familiale problemen	1294	24,23%
Geen of verstoord contact ouders-school	1238	23,18%
Totale onwil leerling t.a.v. school	1159	21,70%
Persoonlijke problemen (bvb faalangst, schoolfobie, depressie)	806	15,09%
Schoolloopbaanproblemen	629	11,78%
Medische oorzaak	421	7,88%
Manifeste onwil ouders	356	6,67%
Financiële druk of noodzaak	312	5,84%
Geen toekomstperspectief voor leerling in deze opleiding	254	4,75%
Verstoorde relatie leerling-leraars	243	4,55%
Leerling is spoorloos en geseind	139	2,60%
Groepsdruk, pestgedrag	86	1,61%
Andere	488	9,14%

Tabel 3.36. Oorzaken voor problematische afwezigheden zoals gemeld door de school

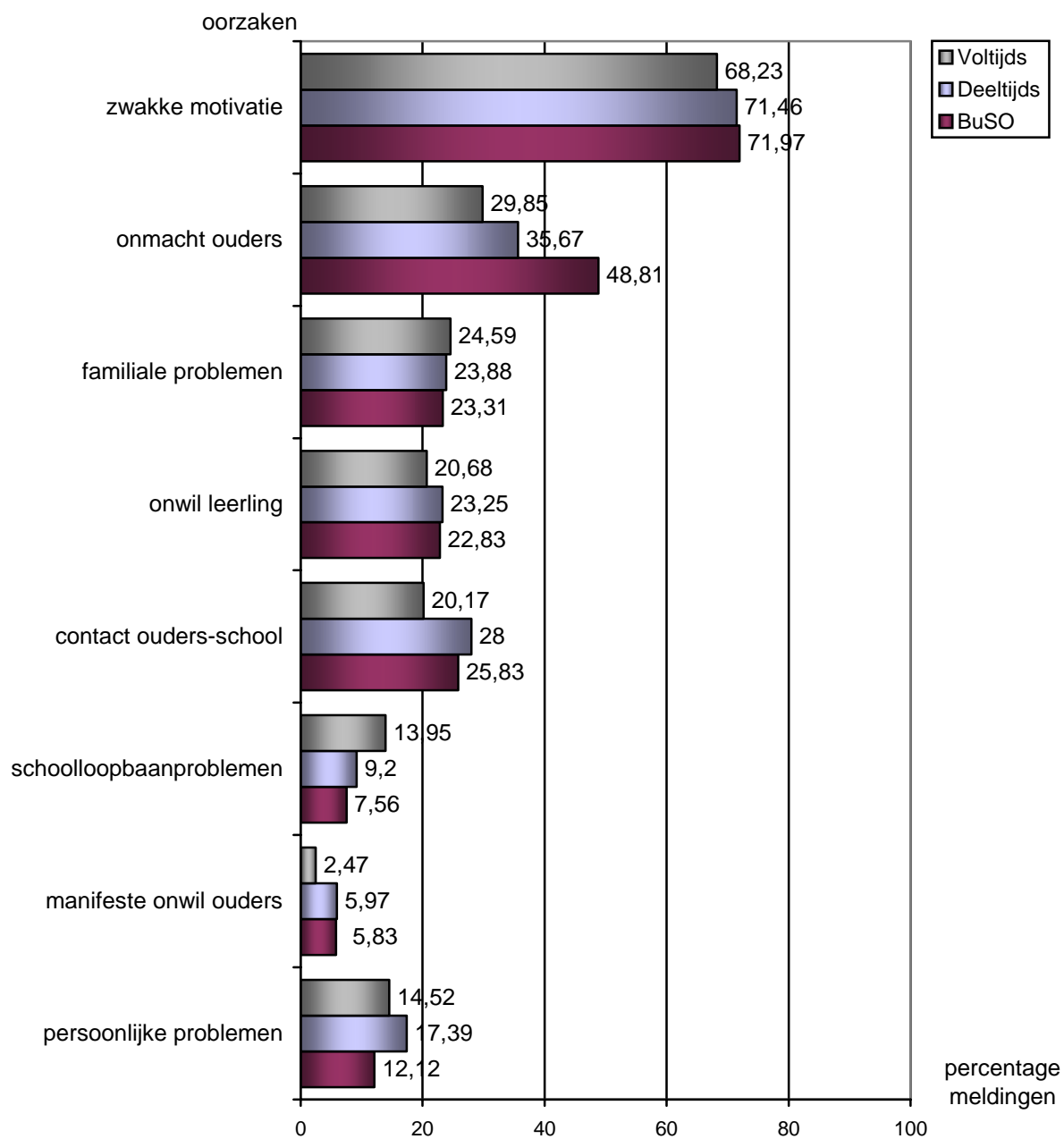
Scholen ervaren dat heel wat ouders niet bij machte zijn om verandering te brengen in de problematische afwezigheden van hun kinderen. Minder vaak hebben scholen te maken met echte onwil van de ouders. Dit moet men zeker in overweging nemen wanneer men maatregelen of sancties neemt t.a.v. ouders van jongeren met problematische afwezigheden. In het spijbelactieplan wordt dan

<sup>34</sup> MICHIELENS, P.(2005) Onderwijsspiegel schooljaar 2003-2004, verslag over de toestand van het onderwijs. Departement Onderwijs en Vorming, Inspectie, Brussel, p. 31.

ook een duidelijk onderscheid gemaakt tussen enerzijds de dossiers waar er sprake is van onwil van de ouders en anderzijds de dossiers waar het gaat om een problematische opvoedingssituatie.<sup>35</sup>

### 3.5.1.2. Oorzaken per hoofdstructuur

De oorzaken zoals die door de school gemeld werden vindt u in grafiek 3.36 onderverdeeld per hoofdstructuur.



Grafiek 3.37. Percentage gemelde oorzaken op aantal meldingen per hoofdstructuur

Wanneer we het percentage gemelde oorzaken ten opzichte van het aantal meldingen naast elkaar zetten per hoofdstructuur dan valt het op dat sommige oorzaken vaker werden gesignaleerd in de ene

<sup>35</sup> MINISTERIE VAN ONDERWIJS EN VORMING (2006). Een sluitende aanpak voor spijbelen en schoolverzuim. Ministerie van Onderwijs en Vorming, Brussel, p. 82-84.

hoofdstructuur en minder vaak in de andere. In het voltijds onderwijs werd iets vaker schoolloopbaanproblemen aangeduid. In het voltijds onderwijs gelden strengere toelatingsvoorwaarden dan in het deeltijds en buitengewoon onderwijs. De klassenraad kan in het buitengewoon onderwijs mogelijk ook beter inspelen op schoolloopbaanproblemen. De oorzaak 'onmacht van de ouders met betrekking tot de opvoedingssituatie' werd vaker aangeduid in het buitengewoon onderwijs. Bij bijna de helft van de gemelde problematische afwezigheden was er volgens de school sprake van onmacht van de ouders en bij 12,44% stelden BuSO-scholen manifeste onwil van de ouders vast. Ook wat dit laatste betreft ligt het percentage hoger dan in het voltijds en deeltijds onderwijs.

In verband met motivatie met betrekking tot de school kunnen we stellen dat dit vrij gelijklopend is voor de drie hoofdstructuren.

In het deeltijds onderwijs hebben we te maken met een andere leeftijdscategorie dan in het gewoon voltijds en buitengewoon onderwijs. De oorzaken 'onwil van de leerling' en 'persoonlijke problemen' werden het vaakst gesignaleerd in het DBSO. Omdat het om 16- tot 18-jarigen gaat wordt de oorzaak mogelijk ook vaker bij de jongere zelf gezocht. Ten slotte verloopt ook het contact tussen ouders en school het moeilijkst in het deeltijds onderwijs.

Uit de andere cijfers die niet werden opgenomen in deze grafiek blijkt nog dat de oorzaak 'geen toekomstperspectief voor leerling in deze opleiding' weinig werd aangeduid in het BuSO (2,68%), maar iets vaker voorkwam in het deeltijds (4,67%) en het voltijds (5,23%). Problematische afwezigheden in het buitengewoon onderwijs (7,24%) waren volgens de scholen vaker te wijten aan financiële problemen dan in het gewoon voltijds (5,71%) en deeltijds onderwijs (5,55%).

### **3.5.2. Betrokken externen**

#### **3.5.2.1. Algemeen**

De achtergrond van problematische afwezigheden kan zodanig complex of ernstig zijn dat een zeer intensieve en meer gespecialiseerde begeleiding vereist is waarbij externe hulp nodig is.

Het CLB staat, gezien haar draaischijffunctie, in voor de inschakeling van externen voor de begeleiding van leerlingen met problematische afwezigheden. In welke mate externen betrokken zijn, hangt onder meer af van het hulpverleningsaanbod in de betrokken regio. In steden zijn meer gespecialiseerde instanties te vinden aangezien de hulpvraag daar ook groter is.

Soms doen scholen ook zelf een beroep op externen. Scholen die te maken hebben met een zware spijbelproblematiek, zeker in de grote steden, nemen vaker zelf contact op met de politie of het parket om stappen te ondernemen. In Antwerpen bijvoorbeeld worden spijbelaars door de politie onder een spijbelcontract geplaatst.

De onderstaande tabel geeft aan welke externen het meeste betrokken werden bij de begeleiding van leerlingen met problematische afwezigheden.

Betrokken externen	Aantal	Percentage op totaal aantal meldingen
Politie (sociale dienst/wijkagent)	861	16,12%
Comité Bijzondere Jeugdzorg	509	9,83%
Jeugdrechtbank	474	8,87%
Huisarts	408	7,64%
Gespecialiseerde artsen	253	4,66%
OCMW	251	4,70%
Gezins- / Thuisbegeleidingsdiensten	246	4,61%
Centrum voor Begeleid Zelfstandig Wonen	204	3,82%
Gezinsvervangende tehuizen	158	2,96%
Gemeentelijk Spijbelambtenaar	95	1,78%
Bemiddelingscommissie	79	1,48%
Centra voor Geestelijke Gezondheidszorg	71	1,33%
Migrantencentrum	54	1,01%
Centrum voor Maatschappelijk Welzijn	49	0,92%
Centra voor Drughulpverlening	48	0,90%
Centrum voor Intercultureel Maatschappelijk Werk	41	0,77%
Straathoekwerk	33	0,62%
Kind en Gezin <sup>36</sup>	33	0,62%
Jongerenadviescentrum	28	0,52%
Vluchthuis	6	0,09%
Childfocus	6	0,09%
Kind in Nood	3	0,16%
Andere	408	7,64%

Tabel 3.38. Betrokken externen bij de begeleiding van problematische afwezigheden zoals gemeld door de school

Uit deze tabel blijkt dat de sociale dienst van de politie het vaakst betrokken was bij de begeleiding van jongeren met problematische afwezigheden. In tweede instantie werd het meest een beroep gedaan op vrijwillige hulpverlening via het Comité Bijzondere Jeugdzorg. Spijbelen op zich wordt zelden beschouwd als een problematische opvoedingssituatie (POS). Doorgaans kan het comité pas ingeschakeld worden wanneer er sprake is van een complexere (gezins)problematiek.

Wanneer vrijwillige hulpverlening geen uitkomst biedt wordt via de bemiddelingscommissie een beroep gedaan op de jeugdrechtbank. Scholen duiden de bemiddelingscommissie echter niet zo vaak aan als betrokken partij bij de begeleiding (1,48%).

Jongeren die onderworpen zijn aan maatregelen opgelegd in het kader van de bijzondere jeugdzorg of jeugdbescherming worden niet langer beschouwd als problematisch afwezig, maar worden in de school genoteerd met een code R, wat wil zeggen dat de afwezigheid van rechtswege gewettigd wordt.

Ook jongeren die deelnemen aan een schoolvervangend project zoals Time-Out zijn, mits akkoord van de directie van de school waar ze ingeschreven zijn, gewettigd afwezig. Dit wordt geregistreerd met een P-code<sup>37</sup>.

<sup>36</sup> Een mogelijke verklaring voor de betrokkenheid van Kind en Gezin (0,62%) is de begeleiding van afwezigheden omwille van zwangerschap of ouderschap.



Zowel huisartsen als gespecialiseerde geneesheren waren betrokken bij problematische afwezigheden. De rol die artsen spelen bij problematische afwezigheden is niet eenduidig. Enerzijds heeft de arts een vertrouwensrol, anderzijds wordt het bezorgen van een medisch attest aan een leerling met problematische afwezigheden door de school ook gezien als 'betrokkenheid' van de arts. Het cijfer in de tabel 'betrokken externen' maakt hier geen onderscheid, en moet dus niet enkel bekeken worden als een cijfer dat aangeeft hoe vaak huisartsen bij de *begeleiding* van de leerling met problematische afwezigheden betrokken werden.

De regelgeving<sup>38</sup> stelt dat medische attesten waarrond twijfel bestaat of die onaanvaardbaar zijn, door de school gesignaleerd kunnen worden aan de CLB-arts, die het best geplaatst is om, rekening houdend met de deontologische artsencode, deze zaak verder op te volgen. De CLB-arts zal dit echter bij voorkeur doen vanuit een constructieve vraag naar samenwerking in het belang van (de begeleiding van) de problematisch afwezige jongere, en niet vanuit de positie van 'controle-arts' voor zijn collega.

Externen hoeven weliswaar niet enkel ingeschakeld te worden voor begeleiding. Ze kunnen ook een preventieve taak op zich nemen. Het CLB heeft bij dit preventieve beleid een schoolondersteunende taak. Het kan verrijkend zijn voor het afwezigheidsbeleid van een school om in dialoog te treden met niet-onderwijsorganisaties, denken we maar aan onthaalbureaus, minderhedencentra, verenigingen waar armen het woord nemen enzovoort. Een belangrijk forum om scholen in contact te brengen met deze externe partners is het Lokaal Overlegplatform<sup>39</sup>. Binnen de LOP's kan via overleg tussen scholen en externen de verstandhouding verbeteren. Het LOP kan eveneens een plaats zijn om voorbeelden van 'good practice' op het vlak van spijbelproblematiek uit te wisselen. In het spijbelactieplan zijn een aantal extra taken toegekend aan de LOP's om de spijbelproblematiek tegen te gaan.<sup>40</sup>

---

<sup>37</sup> Vanaf het schooljaar 2007-2008 wordt voor Time-Outprojecten een aparte registratiecode gebruikt (code O).

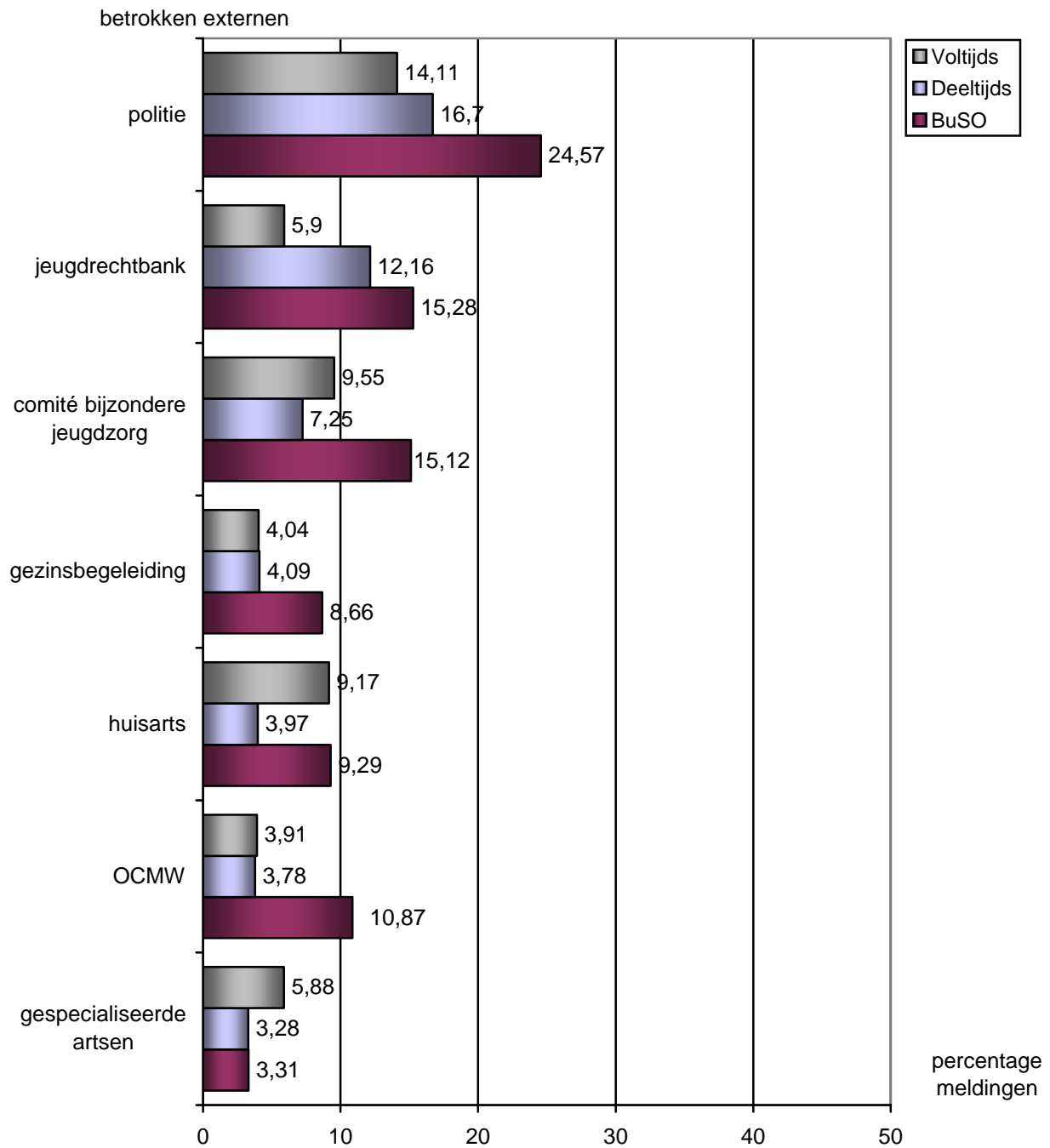
<sup>38</sup> Ministeriële omzendbrief SO/2005/04 over afwezigheden en in- en uitschrijvingen in het voltijds gewoon secundair onderwijs en het deeltijds secundair onderwijs, d.d. 08/07/2005.

<sup>39</sup> Het LOP is een overlegorgaan waarin zowel onderwijs- als niet-onderwijspartners vertegenwoordigd zijn. De LOP's werken aan de realisatie van Gelijke Onderwijskansen voor elk kind.

<sup>40</sup> MINISTERIE VAN ONDERWIJS EN VORMING (2006). Een sluitende aanpak voor spijbelen en schoolverzuim. Ministerie van Onderwijs en Vorming, Brussel, p.75- 76.

### 3.5.2.2. Betrokken externen per hoofdstructuur

De onderstaande grafiek geeft het percentage betrokken externen per hoofdstructuur weer.



Grafiek 3.39. Percentage gemelde betrokken externen op aantal meldingen per hoofdstructuur

Wanneer we de externe partners die betrokken zijn bij de begeleiding van naderbij bekijken, dan valt in eerste instantie op dat er in het BuSO en het deeltijds onderwijs vaker externe diensten betrokken waren bij de begeleiding van problematische afwezigheden. Dit geldt zeker voor de jeugdrechtbank en de sociale dienst van de politie. Instanties zoals gezinsbegeleiding en OCMW waren veel vaker

betrokken bij de begeleiding van leerlingen met problematische afwezigheden in het buitengewoon onderwijs.

Een uitzondering op deze tendens was de betrokkenheid van gespecialiseerde artsen die vaker betrokken waren in het gewoon voltijds onderwijs dan in het buitengewoon en deeltijds onderwijs.

De meeste andere externen werden minder vaak ingeschakeld, maar het gaat hier dan ook om gespecialiseerde instanties waarvan het hulpaanbod beperkter is. Bovendien is er ook nogal wat versnippering in de hulpverlening zodat onder de categorie "Andere", die nogal uitgebreid is, soms namen van hulpverleningsinstanties werden vermeld die eventueel wel onder een van de andere categorieën zouden kunnen ondergebracht worden.

### **3.5.3. Zorgwekkende dossiers in het kader van problematische afwezigheden**

#### **3.5.3.1 Algemeen**

Onder zorgwekkende dossiers worden die dossiers verstaan waarbij elke vorm van vrijwillige begeleiding uitgeput is en waarbij er sprake is van totale onwil bij de ouders en/of de leerling. Wanneer er volgens de school of het CLB sprake is van een zorgwekkend dossier hebben zij de mogelijkheid om het dossier over te maken aan AgODi. Het dossier omvat een chronologisch overzicht met de stappen van de school, het CLB en eventuele externe hulpverleningsdiensten alsook een individuele registratiefiche van de afwezigheden.

Na het bekijken van het dossier wordt in overleg met de school of het CLB eerst een waarschuwende brief verstuurd. Daarin worden de ouders gewezen op de eventuele strafrechtelijke sancties wanneer ze zich blijven onttrekken aan de wet op de leerplicht.

Het totaal aantal ingestuurde dossiers bedroeg in 2005-2006 63. Voor 40 van deze dossiers werden brieven gestuurd naar de ouders of andere betrokkenen. Soms is een brief schrijven overbodig of niet opportuun. Zowel het CLB als de school werden op de hoogte gehouden van de ondernomen stappen en ontvingen een kopie van de verstuurd brieven.

De dossiers waarbij na overleg met de school of het CLB geen vooruitgang werd vastgesteld, werden overgemaakt aan de parketten. Twintig dossiers werden uiteindelijk aan de procureurs overgemaakt. In de meeste dossiers ging het om leerlingen die ten minste nog één volledig schooljaar leerplichtig zijn. Toch werden er ook 17-jarigen doorgestuurd omdat er sprake was van een gezinsproblematiek waarbij eveneens de broertjes en zusjes problematisch afwezig waren.

<b>Hoofdstructuur</b>	<b>Aantal dossiers</b>
Voltijds	39
Deeltijds	16
BuSO	8
<b>Totaal</b>	<b>63</b>

Tabel 3.40. Zorgwekkende dossiers per hoofdstructuur

Ten opzichte van het aantal meldingen problematische afwezigheden is het aantal ingestuurde zorgwekkende dossiers beperkt, namelijk 1,18%. De verschillen tussen de hoofdstructuren zijn minimaal: 1,25% in het voltijds onderwijs, 1,01% in het DBSO en 1,26% in het BuSO.

<b>Ontvangstdatum</b>	<b>Aantal dossiers</b>
September	3
Oktober	3
November	8
December	9
Januari	5
Februari	12
Maart	10
April	6
Mei	7
<b>Totaal</b>	<b>63</b>

Tabel 3.41. Ontvangstdatum zorgwekkende dossiers

De meeste dossiers werden ingestuurd in de maanden februari en maart.

<b>Gerechtelijk arrondissement</b>	<b>Aantal dossiers</b>
Antwerpen	7
Brugge	4
Brussel	8
Dendermonde	10
Gent	21
Hasselt	2
leper	1
Kortrijk	4
Mechelen	5
Oudenaarde	1
<b>Totaal</b>	<b>63</b>

Tabel 3.42. Zorgwekkende dossiers per arrondissement

De meeste dossiers waren afkomstig uit de arrondissementen Dendermonde en Gent. Voor het arrondissement Antwerpen werd minder vaak een beroep gedaan op AgODi om dossiers aan de procureurs te bezorgen. In Antwerpen is er een procedure uitgewerkt waarbij CLB's zorgwekkende dossiers rechtstreeks aan de procureur kunnen melden.

<b>Leeftijd</b>	<b>Aantal meldingen</b>
11 jaar	2
12 jaar	3
13 jaar	8
14 jaar	13
15 jaar	16
16 jaar	10
17 jaar	11
<b>Totaal</b>	<b>63</b>

Tabel 3.43. Zorgwekkende dossiers per leeftijd

In zorgwekkende dossiers ging het toch wel in vrij veel gevallen om jongere kinderen. In de meeste dossiers hebben we te maken met 14- en, 15-jarigen.

### 3.5.3.2. Oorzaken

De verschillende oorzaken die scholen en CLB's in de zorgwekkende dossiers aanduiden, werden in onderstaande tabel geclusterd. Hoewel dossiers in eerste instantie naar het parket doorgestuurd worden wanneer het gaat om manifeste onwil van de ouders zien we dat scholen ook zorgwekkende dossiers opstuurden waarbij er heel andere oorzaken aan de basis lagen. Vaak ging het ook om onmacht van de ouders om hun kind naar school te sturen, ook bij jongere kinderen. Wanneer de oorzaak uitsluitend medisch is werd het dossier niet doorgestuurd naar de procureur.

Oorzaken	Aantal
Zwakke motivatie t.a.v. de school	42
Onmacht van de ouders t.a.v. de opvoedingssituatie	29
Totale onwil van de jongere t.a.v. de school	27
Geen of verstoord contact tussen ouders en school	21
Familiale problemen	20
Totale onwil van de ouders t.a.v. de school	16
Persoonlijke problemen (bv. faalangst, depressie, ..), medische oorzaak	14
Schoolloopbaanproblemen / geen toekomstperspectief voor de jongere in deze opleiding	10
Financiële druk	6
Spoorloos	3
Gedragstoornis	1

Tabel 3.44. Zorgwekkende dossiers per oorzaak

### 3.5.3.3. Betrokken externen

Bij de begeleiding van al deze leerlingen werd een beroep gedaan op verschillende externe hulpverleningsdiensten.

Externe hulpverleningsdiensten	Aantal
Jeugdbrigade / (sociale dienst van de) politie	29
Arts / gespecialiseerde arts	23
Comité voor Bijzondere Jeugdzorg	12
Centrum voor Geestelijke Gezondheidszorg	7
Jeugdrechtbank / Parket	4
OCMW	4
Bemiddelingscommissie	4
Kind in Nood / Vertrouwenscentrum/ Childfocus	4
Gemeentelijke Spijbelambtenaar	4
Kind en Gezin/ Gezins –en Thuisbegeleidingsdiensten / JAC	3
Migrantencentrum	1

Tabel 3.45. Zorgwekkende dossiers per betrokken externen

## **3.6. Verificatie**

### **3.6.1. De verificatiecontrole**

De verificateur gaat bij zijn controle na of de richtlijnen uit de omzendbrieven met betrekking tot afwezigheden worden nageleefd.<sup>41</sup>

Een eerste doel is het bekomen van een betrouwbaar en zo volledig mogelijk beeld van de afwezigheden. Dit is één van de redenen waarom bij de controle speciale aandacht uitgaat naar de aanwezigheidsregisters, naar het codegebruik en naar de interpretatie van de wettigingen van afwezigheden.

Een tweede doel van AgODi is om scholen die de neiging hadden ongewettigde afwezigheden al eens door de vingers te zien, aan te zetten tot een energieke aanpak van het probleem. Het is ook de intentie om dialoog en begeleiding te promoten als aanpak voor spijbelende leerlingen, naast eventuele sancties die door de scholen worden opgelegd.

Ten slotte biedt de controle ook de mogelijkheid ter plaatse om, in geval van foutjes of misverstanden, ondersteuning en toelichting te verlenen.

Deze controle omvat zowel een formele als een inhoudelijke component. Administratief moeten de scholen de afgeleverde wettigingen voor afwezigheden bijhouden en moeten zij na een kritische lezing van deze wettigingen de correcte codes toekennen. Daarnaast zorgen ze ervoor dat de vereiste documenten voorhanden zijn, waaronder een algemeen actieplan voor problematische afwezigheden en een overzicht van de ondernomen stappen voor individuele problematisch afwezige leerlingen.

Inhoudelijk worden de begeleidingsstappen bekeken, aangezien daar in de omzendbrieven fel de nadruk op wordt gelegd. Dit gebeurt via gesprekken, documenten en bij voorkeur ook met behulp van een soort "logboek" of begeleidingsfiche waarin o.a. telefoongesprekken summier worden genoteerd. Vragen die de verificateur zich hieromtrent stelt hebben vooral te maken met de snelheid en de intensiteit waarmee de school op afwezigheden reageert. Verder is er onderzoek naar de planmatigheid van de aanpak en het aantal ondernomen stappen bij problematische afwezigheden.

De controle gaat niet uit van de vraag of de 'correcte' stappen ondernomen werden. Het is de taak van het CLB, dat daar ook de nodige expertise voor heeft, om de school te helpen bij het opzetten van een goede begeleiding en om de juiste externen bij de begeleiding in te schakelen.

Bij de controle heeft men respect voor de privacy van de leerlingen. Daarom gaat men wel na welke instanties erbij betrokken zijn, maar hoeft men niet tot in detail de probleemsituaties van leerlingen te kennen. Dit neemt niet weg dat een verificateur over voldoende informatie moet kunnen beschikken om de regelmatigheid van een leerling te kunnen controleren.

---

<sup>41</sup> Ministeriële omzendbrieven: SO 70 over aanwezigheid van leerlingen : aanwezigheidsregister, stamboekregister, individuele steekkaart en registratiefiche van de leerling. Maatregelen vanaf het schooljaar 2000-2001 voor het gewoon voltijds secundair onderwijs en het deeltijds beroepssecundair onderwijs, d.d.03/07/2000; SO/2005/04 over afwezigheden en in- en uitschrijvingen in het voltijds gewoon secundair onderwijs en het deeltijds secundair onderwijs, d.d.08/07/2005; SO/2002/05buso over afwezigheden en in- en uitschrijvingen in het buitengewoon secundair onderwijs, d.d.15/08/2002.

Van de controle wordt een verslag<sup>42</sup> gemaakt. Op basis van deze verslagen werden de bevindingen van het verificatiekorps in dit rapport opgenomen. Vanzelfsprekend werden in alle scholen controles uitgevoerd op afwezigheden. Voor 91% (986 scholen van 1086) van de scholen beschikken we over een ingevulde checklist.

Men moet er wel rekening mee houden dat verslagen enerzijds momentopnames zijn en dat anderzijds verificateurs rekening houden met de situatie ter plaatse in de school. Gezien de diversiteit in scholen moet men bij een controle soms van een ander uitgangspunt vertrekken. Er zijn immers scholen met een homogene leerlingenbevolking tegenover scholen met talrijke nationaliteiten, plattelandsscholen tegenover grootstedelijke scholen, scholen met nauwelijks probleemleerlingen tegenover scholen waar met open kraan wordt gedweild. Dat men in een dergelijk verscheiden onderwijslandschap verschillende verwachtingen heeft bij de controle is hiervan een logisch gevolg.

### **3.6.2. Vaststellingen registratie**

Het uitgangspunt van de regelgeving is dat een correcte registratie en een goede administratie bijdragen tot een efficiënte opvolging van afwezigheden. Vandaar dat de verificatie veel aandacht besteedt aan de correcte toepassing van de codes en de volledigheid van de aanwezigheidsregisters. Als gevolg van een aantal acties om planlast te verminderen wijzigde de regelgeving afwezigheden vanaf 1 september 2005. Deze wijzigingen geven directies meer beslissingsvrijheid op het vlak van wettigingen van afwezigheden. De bevoegdheid om afwezigheden te wettigen ligt nu in veel gevallen bij de school zelf en niet langer bij de administratie.

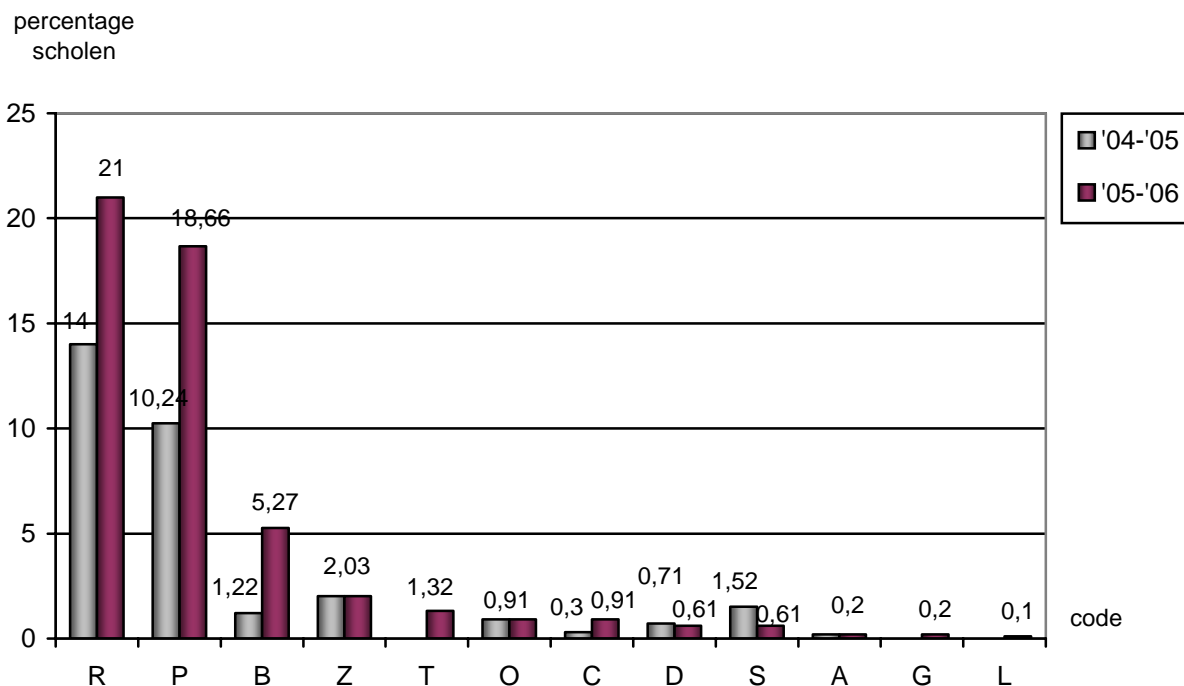
Omwille van deze wijzigingen besteedden de verificateurs extra aandacht aan het gebruik van de P-code. Het toekennen van de P-code behoort tot de autonomie van de directie. Dit betekent dat noch de verificateurs noch de inspectie hierin enig appreciatierecht hebben. De verificateur blijft wel nagaan of de codes correct toegepast worden. Een problematische afwezigheid kan met andere woorden niet met een P-code geregistreerd worden.

Om te vermijden dat problematische afwezigheden toegedekt worden met wettigingen zal er nog meer dan vroeger bij scholen aangedrongen moeten worden op het voldoende aandacht besteden aan de ware toedracht van de afwezigheid.

Uit de verslagen blijkt dat er in heel wat scholen opmerkingen kunnen gemaakt worden over het codegebruik. In vrijwel geen enkele school is het aanwezigheidsregister perfect. De scholen die opgenomen zijn in de cijfers van de onderstaande grafiek, zijn scholen waar deze codes regelmatig foutief gebruikt werden.

---

<sup>42</sup> Zie bijlage 1: voorbeeld van verificatieverslag



Grafiek 3.46. Percentage scholen met regelmatig foutief gebruik van de afwezigheidscodes

Dit zijn de codes zoals ze zijn opgenomen in de ministeriële omzendbrief SO 70<sup>43</sup> over aanwezigheid van leerlingen:

**R**= van rechtswege gewettigde afwezigheid

**P**= persoonlijke redenen

**Z**= ziekte (briefje van ouders of meerderjarige leerling)

**S**= sportieve en culturele manifestaties (bestaat nu niet meer)

**B**= problematische afwezigheden

**O**= onwettige afwezigheid (enkel mogelijk na voorafgaande beslissing van administratie)

**D**= doktersattest

**C**= topsportconvenant (leerlingen met statuut A of B)

**A**= afwijking ingevolge beslissing door administratie (is nu niet meer nodig)

**G**= lessenspreiding

**L**= te laat

**T**= tucht

In 2005-2006 pasten nog meer scholen de R- en de P-code foutief toe dan in 2004-2005. Mogelijk kan de gewijzigde regelgeving tijdelijk voor enige verwarring gezorgd hebben.

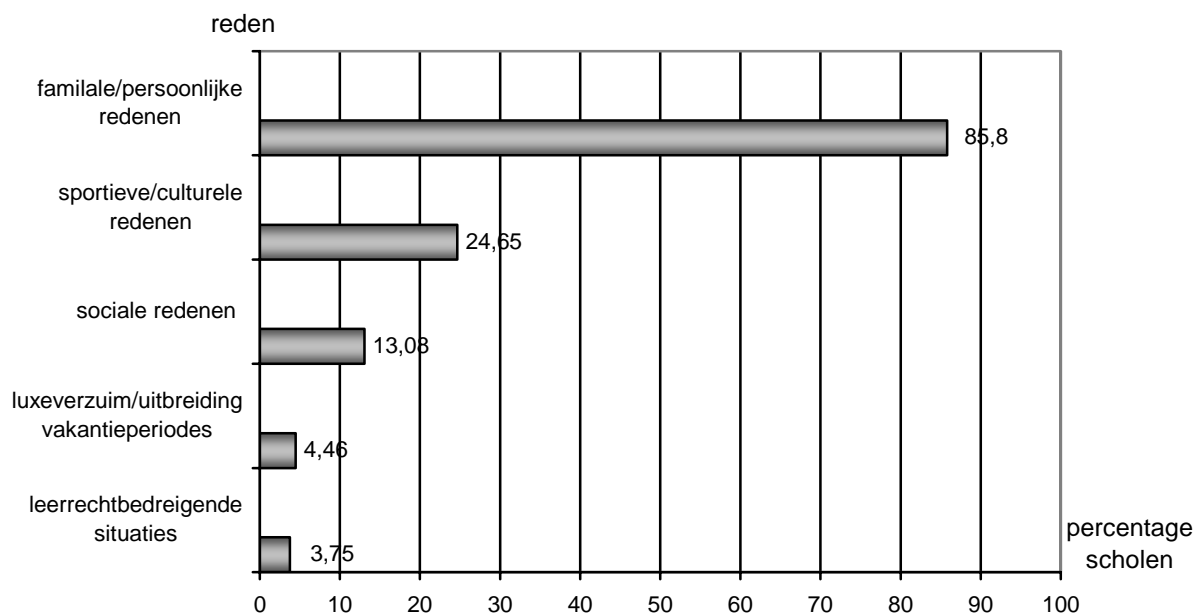
De afwezigheden die van rechtswege gewettigd kunnen worden zijn beperkt en bepaald in de regelgeving.<sup>44</sup>

<sup>43</sup> De codes die niet meer van toepassing zijn, maar wel nog foutief door de scholen worden toegepast zijn vanzelfsprekend niet meer opgenomen in de ministeriële omzendbrief SO 70 over aanwezigheid van leerlingen.



In sommige gevallen gebruikten scholen deze code voor andere redenen, zoals “familiale redenen” of “rijbewijs behalen”. Het probleem bij de P-code blijkt vooral te zijn dat ze niet altijd op voorhand werd aangevraagd. Uit de verificatieverslagen blijkt dat in 22% van de scholen de P-code wel eens toegestaan werd, zelfs al werd ze niet op voorhand aangevraagd. In 8,42% van de scholen waren er niet altijd bewijsstukken voor het toekennen van de P-code voorhanden.

De onderstaande grafiek geeft weer om welke redenen de scholen een P-code toekenden.



Grafiek 3.47. Percentage scholen dat betreffende reden opgeeft voor toekennen P-code

De P-code werd hoofdzakelijk gebruikt voor persoonlijke en familiale redenen, zoals begrafenissen en huwelijken (niet van bloed- of aanverwanten of van personen die onder hetzelfde dak wonen, dit is van rechtswege gewettigd), geboortes etc. Sommige scholen wensten de exacte reden niet te verduidelijken aan de verificateur omdat het toekennen van de P-code behoort tot de autonomie van de directie.

Tot het schooljaar 2004-2005 werden afwezigheden omwille van sportieve en culturele redenen aangeduid met de code S, deze code was toen beperkt tot 10 halve dagen. Als de afwezigheid langer duurde, moest hiervoor een afwijking gevraagd worden aan de administratie. Afwezigheden omwille van sportieve en culturele redenen vallen tegenwoordig volledig onder de bevoegdheid van de directie. Onder sociale redenen zijn afwezigheden opgenomen zoals afspraken met bepaalde diensten (gemeente, welzijn...), gevangenisbezoek, tolken voor ouders,....

In een kleine minderheid van de scholen (4,46%) gebruikten directies de P-code om uitbreiding van vakanties en luxeverzuij toe te staan. Uitzonderlijk (in 3,75% van de scholen) merkten de verificateurs op dat de P-code toegestaan werd voor afwezigheden waar het leerrecht van de jongere in het gedrang komt, zoals in situaties waar jongeren een zorgtaak op zich moesten nemen of moesten meehelpen in de zaak of het bedrijf van hun ouders. De verificateurs stelden vast dat in

<sup>44</sup> Besluit van de Vlaamse regering betreffende de controle op de inschrijvingen van leerlingen in het secundair onderwijs van 16 september 1997. art. 14ter

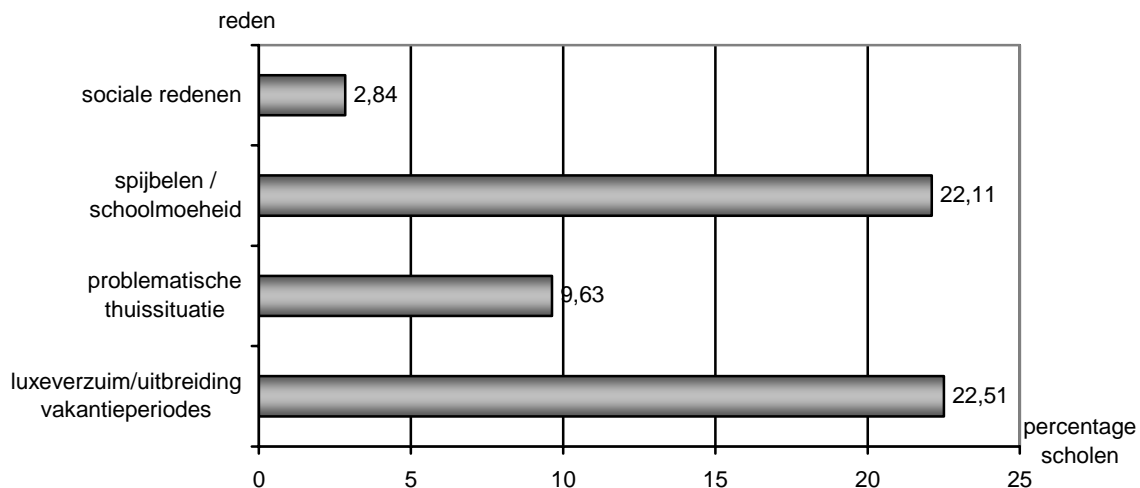
11,05% van de scholen een P-code gebruikt werd waar een B-code, volgens de inschatting van de verificateur, meer aangewezen zou zijn.

Scholen hebben daarnaast ook heel wat vragen over welke code ze moeten plaatsen wanneer ze twijfels hebben bij een medisch attest. Wanneer scholen het vermoeden hebben dat het medische attest een niet-medische reden toedekt, kunnen ze dit het beste signaleren aan de CLB-arts. De meeste scholen deden dit ook (88,74%). Indien dit niet het geval was, gaf de school als hoofdreden aan dat ze het ofwel niet nodig achtte (2,94%), ofwel zelf contact opgenomen had met de huisarts (2,13%).

Uit de verificatieverslagen blijkt dat de meeste scholen (95,13%) medische attesten kritisch bekeken. Wel bleven sommige scholen (31,64%) te lang aandringen op een wettiging door middel van een medisch attest.

In bijna de helft van de scholen (46,25%) hadden de personeelsleden de indruk dat medische attesten ook wel gebruikt werden om niet-medische redenen toe te dekken. Deze afwezigheden moeten dan ook benaderd worden vanuit de invalshoek van problematische afwezigheden.<sup>45</sup>

In de onderstaande grafiek wordt aangegeven wat volgens scholen de meest voorkomende redenen van afwezigheid waren die werden toegedekt met een medisch attest.



Grafiek 3.48. Percentage scholen dat betreffende reden opgeeft voor toekennen medisch attest

### **3.6.3. Vaststellingen Communicatie**

#### **3.6.3.1. Ouders**

De communicatie met de ouders is een belangrijk aandachtspunt voor het verificatiekorps. In de omzendbrief over afwezigheden staat dat vanaf de eerste B-code contact moet opgenomen worden met de ouders. Ouders zijn immers niet altijd op de hoogte van de afwezigheid van hun kinderen. Als

<sup>45</sup> Ministeriële omzendbrief SO/2005/04 over afwezigheden en in- en uitschrijvingen in het voltijds gewoon secundair onderwijs en het deeltijds secundair onderwijs, d.d. 08/07/2005.

de ouders er wel weet van hebben, is het essentieel dat de scholen de ouders inlichten over de gevolgen van problematische afwezigheden.

Scholen moeten ouders ook op de hoogte brengen van de regelgeving. In vrijwel alle scholen gebeurt dit via het schoolreglement. Uit de verificatieverslagen blijkt dat de wijzigingen in de regelgeving over afwezigheden en tucht voor het schooljaar 2005-2006 weliswaar in de meeste scholen (79,82%) nog niet opgenomen waren<sup>46</sup>. Dit komt doordat sommige scholen hun schoolreglementen al hadden laten drukken vóór de vernieuwde regelgeving bekend gemaakt werd.

### 3.6.3.2. Interne Communicatie

Men kan stellen dat interne communicatie soms voor de meeste problemen zorgt op het vlak van opvolging en begeleiding van leerlingen met problematische afwezigheden. Eigenlijk moet een school beschikken over een globale aanpak voor leerlingenbegeleiding. Dit wil zeggen dat de school als geheel een duidelijke visie moet hebben over hoe ze leerlingenproblematiek aanpakt. Belangrijk hierbij is dat deze visie ook gedragen wordt door alle personeelsleden van de school.

We stellen vast dat de leerlingenbegeleiding in veel scholen opgenomen wordt door één of meer personen (bijvoorbeeld een GOK-leerkracht, iemand van het leerlingensecretariaat en de directie) die een cel leerlingenbegeleiding vormen. Het is niet altijd eenvoudig om de communicatie tussen de leden van de cel leerlingenbegeleiding onderling vlot te laten verlopen, en zeker niet om hun visie ook duidelijk te maken aan collega's, zodat ze daar ook rekening mee houden. De begeleiding van een leerling houdt immers niet op wanneer die leerling opnieuw in zijn of haar klas zit. Om de slaagkansen van een begeleiding te verbeteren, is het belangrijk dat ook de leerkrachten die niet rechtstreeks betrokken zijn bij de begeleiding rekening houden met het begeleidingstraject dat een van hun leerlingen ondergaat.

Wanneer een gebrek aan interne communicatie gevolgen heeft voor de leerlingenbegeleiding, is dit vaak moeilijk bij te sturen omdat dit een complex probleem is dat te maken heeft met zaken als schoolmanagement, de taak van een leerkracht e.d. ...

### 3.6.3.3. CLB

De omzendbrieven over afwezigheden stellen dat het vlug en strikt opvolgen van afwezigheden relevant is voor het preventief aanpakken van deze problematiek en dat het daarom belangrijk is dat de school leerlingen met problematische afwezigheden regelmatig bespreekt in nauwe samenwerking met het CLB. Dit gebeurt idealiter in een systematisch en gestructureerd overleg, gebaseerd op duidelijke afspraken over wie welke taken op zich neemt. Deze afspraken worden dan vastgelegd in het beleidscontract of het beleidsplan en worden geconcretiseerd in een afsprakennota of bijzondere bepalingen.

Het probleem dat uit de verificatieverslagen in het verleden het vaakst naar voren kwam in verband met de communicatie tussen de school en het CLB was het gebrek aan feedback<sup>47</sup>. De school is

---

<sup>46</sup> Besluit van de Vlaamse regering betreffende de organisatie van het voltijds secundair onderwijs van 19 juli 2002.

<sup>47</sup> DEPARTEMENT VAN ONDERWIJS EN VORMING (2005). Rapport problematische afwezigheden 2004-2005. Departement van Onderwijs en Vorming, Brussel, p.50.

verantwoordelijk voor de verslaggeving naar de verificatie toe, maar het is wel een vereiste dat het CLB de school voldoende op de hoogte houdt over de ondernomen stappen, zonder daarbij de vertrouwensrelatie met de cliënt in het gedrang te brengen en met respect voor de regels inzake privacy en beroepsgeheim. Dit evaluatiepunt werd ook aangehaald in het spijbelactieplan.<sup>48</sup>

Sommige scholen gaven bij een verificatiebezoek aan dat de ondersteuning door het CLB onvoldoende is. Het is uit de verslagen echter moeilijk af te leiden of het gaat om een te hoge werkdruk bij de CLB's of over een gebrek aan afstemming, te hoge verwachtingen bij de scholen, ... .

#### 3.6.3.4. Externen

Het CLB speelt een sleutelrol in de communicatie tussen scholen en externen. Als de achterliggende problemen de mogelijkheden van de school en het CLB overstijgen, kan het CLB externen en eventueel ook een ander CLB inschakelen. Het CLB heeft een zicht op de diensten uit de welzijns- of gezondheidssector die voor die regio beschikbaar zijn.

Vanuit hun draaischijffunctie tussen onderwijs en het bredere welzijns- en gezondheidsveld zijn de CLB's ook partner in het ganse proces naar een Integrale Jeugdhulpverlening. Binnen dit proces streven 6 sectoren van de jeugdhulp (naast CLB ook het Vlaams Agentschap voor Personen met een Handicap, Algemeen Welzijnswerk, Geestelijke Gezondheidszorg, Kind en Gezin en Bijzondere Jeugdbijstand) naar een betere samenwerking, minder verkokering en een meer subsidiaire en vraaggestuurde werking.

Op de begeleiding door externen werd al dieper ingegaan onder punt 3.5.2.

#### 3.6.3.5. AgODi

Wanneer leerlingen 30 (of 20 in het deeltijds) halve dagen problematisch afwezig zijn, moet de school dit elektronisch melden via Edison. Uit de verslagen van de verificateurs blijkt dat deze meldingen toch niet overal systematisch verliepen. In de meeste gevallen was een aansporing van de verificateur voldoende om de leerlingen met problematische afwezigheden te melden. Voor een minderheid van de scholen bleek dit echter niet voldoende en bleven meldingen achterwege of werden leerlingen veel te laat gemeld.

In sommige scholen leeft nog steeds de mythe dat problematisch afwezige leerlingen hun regelmatigheid verliezen van zodra ze een bepaald aantal B-codes hebben. Dit is uiteraard onterecht omdat niet het aantal ongewettigde afwezigheden als criterium geldt, maar wel de begeleiding.

Ook hebben scholen soms foutieve verwachtingen ten aanzien van AgODi. Ze verwachten bijvoorbeeld dat de begeleiding zal overgenomen worden of dat er automatisch naar alle gemelde leerlingen brieven verstuurd worden. Dit is niet het geval. De begeleiding moet zoveel mogelijk opgenomen worden vanuit de lokale context. Als scholen een concrete tussenkomst verwachten van AgODi dan moeten ze dit signaleren aan de bevoegde ambtenaar. Het kan hier vanzelfsprekend uitsluitend gaan om een administratieve tussenkomst, zoals het schrijven van een brief.

---

<sup>48</sup> MINISTERIE VAN ONDERWIJS EN VORMING (2006). Een sluitende aanpak voor spijbelen en schoolverzuim. Ministerie van Onderwijs en Vorming, Brussel, p. 42.

#### **3.6.4. Vaststellingen Begeleiding**

De meeste scholen leveren heel wat inspanningen om leerlingen met problematische afwezigheden te begeleiden. Bij de uitzonderingen gaat het enerzijds om scholen die voorheen nooit met echte spijbelproblematiek geconfronteerd werden. Bijgevolg zijn ze onvoldoende op de hoogte van de regelgeving ofwel beschikken ze niet over de nodige knowhow om het probleem aan te pakken.

Anderzijds stellen verificateurs vast dat scholen die met extreem veel problematische leerlingen te kampen hebben soms zelf een selectie maken, omdat ze niet bij machte zijn om in al hun probleemleerlingen evenveel tijd en energie te steken.

Wanneer de verificatie vaststelt dat er echt onvoldoende begeleidingsinspanningen gebeurd zijn, brengt hij of zij de onderwijsadministratie hiervan in zijn verslag op de hoogte. Op basis van dit verslag beslist de administratie om bij wijze van signaal aan de school de regelmatigheid van één of meer leerlingen op te heffen. Voor het schooljaar 2005-2006 verloren 29 leerlingen hun regelmatigheid op basis van hun problematische afwezigheden en een gebrekkige begeleiding door de school. Het ontnemen van de regelmatigheid van een leerling heeft steeds een dubbel effect. De leerling heeft niet langer recht op een officiële studiebekrachtiging én de school verliest de financiering of subsidiëring van deze leerling.

### **3.7. Conclusie**

In schooljaar 2005-2006 stelden we opnieuw een stijging vast van het aantal meldingen problematische afwezigheden. Wanneer we de globale cijfers bekijken blijkt dat het aantal leerlingen dat in Vlaanderen regelmatig problematisch afwezig was, namelijk 1,15%, best meevalt. Uit de cijfers blijkt echter duidelijk dat er geen sprake was van een evenwichtige spreiding van problematische afwezigheden. Integendeel, problematische afwezigheden situeerden zich in de eerste plaats in het deeltijds onderwijs en binnen het voltijds onderwijs in de B-stroom. Naast het BSO (2,40%) zaten ook de onthaalklas (5,70%) en het KSO (0,88%) boven het gemiddeld aantal leerlingen met problematische afwezigheden in het voltijds onderwijs (0,71%). Uit de cijfers van de eerste graad blijkt ook de diepe kloof tussen de A -en B-stroom, met respectievelijk 0,09% en 1,98% van de leerlingen die problematisch afwezig waren.

Op basis van de gegevens kan men eigenlijk ook een profiel samenstellen van het 'type' leerling dat als problematisch afwezig werd gemeld. In het voltijds onderwijs ging het vooral om 16-,17-jarigen (samen de helft van het percentage meldingen), die in de tweede graad zaten. Hieruit blijkt dat er een duidelijke samenhang is tussen problematische afwezigheden en schoolse achterstand. Van de gemelde leerlingen had 84,50% immers een schoolse achterstand van ten minste één jaar.

In het gewoon voltijds onderwijs waren meer jongens (0,78%) dan meisjes (0,64%) problematisch afwezig. In het buitengewoon en deeltijds onderwijs werden echter iets meer meisjes (resp. 3,99% en 26,44%) gemeld als problematisch afwezig dan jongens (resp. 3,28% en 24%). Het percentage meldingen per nationaliteit toont aan dat er meer meldingen problematische afwezigheden zijn van leerlingen met een Oost-Europese nationaliteit.

De cijfers op regionaal vlak tonen evenzeer aan hoe onevenwichtig de spreiding van leerlingen met problematische afwezigheden was. In de provincie Antwerpen bijvoorbeeld was er, zeker in het gewoon voltijds onderwijs, een zeer grote discrepantie tussen de steden Antwerpen en Mechelen enerzijds en de rest van de provincie anderzijds. In andere provincies was er minder sprake van een dergelijke concentratie van het probleem. Problematische afwezigheden blijven vooral een stedelijk fenomeen. In het Brussels Hoofdstedelijk Gewest lag het percentage meldingen, zowel in het gewoon voltijds (1,81%) als het deeltijds onderwijs (26,02%), boven het gemiddelde (resp. 0,71% en 24,60%). In Gent meldden de centra voor deeltijds onderwijs meer dan de helft van hun leerlingen als problematisch afwezig (53,18%).

Scholen die leerlingen meldden zagen als belangrijkste oorzaak een gebrek aan motivatie bij de leerlingen (28,72%). Het is voor scholen echter niet altijd gemakkelijk vast te stellen wat de oorzaak en wat het gevolg is van problematische afwezigheden. Bij leerlingen die zo frequent afwezig zijn, is er nog zelden sprake van één enkele oorzaak. Bijna altijd gaat het om een complexe problematiek, soms zelfs van dien aard dat de school en het CLB niet meer alleen kunnen instaan voor de begeleiding. In die situaties wordt een beroep gedaan op externe hulpverleners.

In het geval van 'zorgwekkende dossiers', waar er meestal sprake is van manifeste onwil van de leerling en of de ouders, is het mogelijk dat de situatie geblokkeerd blijft, ondanks de tussenkomst van externen. In 2005-2006 ontving AgODi 63 zorgwekkende dossiers. In het kader van het spijbelactieplan<sup>49</sup> worden verschillende pistes uitgewerkt om op een gepaste manier op te treden tegen ouders of jongeren die de leerplicht met de voeten treden.

Uit de verslagen van de verificatie, ten slotte, kwamen eveneens grote verschillen tot uiting, ook op schoolniveau. De verificateurs merkten op dat niet alle scholen de afwezigheidscodes correct registreerden. Vooral de R en de P-code zorgden soms voor verwarring. Op het vlak van begeleiding leverden praktisch alle scholen inspanningen om leerlingen met problematische afwezigheden te begeleiden, maar voor een minderheid van scholen was het aantal problematische leerlingen zo groot dat hun draagkracht werd overschreden.

---

<sup>49</sup> MINISTERIE VAN ONDERWIJS EN VORMING (2006). Een sluitende aanpak voor spijbelen en schoolverzuim. Ministerie van Onderwijs en Vorming, Brussel

